

Oppdragsgiver: Ulstein Eigedomsselskap KF
Oppdragsnavn: Barnehage Hasund krins
Oppdragsnummer: 634830-54
Utarbeidet av: Irene Dyrnes Rokstad
Oppdragsleder: Irene Dyrnes Rokstad
Dato: 04.12.2023
Tilgjengelighet: Åpent

Planinitiativ - Barnehage Hasund

Versjonslogg:

VER.	DATO	BESKRIVELSE	AV	KS
02	23.01.24	Oppdatert etter oppstartsmøte	IDR	AH
01	04.12.23	Versjon 1	IDR	AH

På vegne av forslagsstiller Ulstein Eigedomsselskap KF (UEKF) oversendes planinitiativ for detaljregulering av barnehage for Hasund krets. Vi ber om at det kalles inn til oppstartsmøte. Premissene for det videre arbeidet omtales under.

a) Formålet med planen

Formålet med planen er å legge til rette for en ny barnehage dimensjonert for 120 barnehageplasser. Samtidig skal det etableres en gangveg for myke trafikanter langs Gjerdsbakkvegen.

b) Planområdet og om planarbeidet vil få virkninger utenfor planområdet

Planområdet ligger på Dimnøya, ved Hasundgot stadion, ca. 5-6 km sør for Ulsteinvik.



Planavgrensning til varsel om oppstart

Foreslått planavgrensning til varsel om oppstart er vist i kartet. Avgrensningen tar med barnehagetomten, samt Gjerdsbakkvegen fra tomten til krysset ved fylkesvegen. Det er tatt med areal ved krysset ved fylkesveg og kryss mot Pilane for evt. sikturderinger, i tillegg til areal langs Gjerdsbakkvegen for å etablere gangveg. Plassering av gangveg avklares i planarbeidet. Trafikale konsekvenser og fremtidig trafikkmengde skal vurderes, og som følge av vurderingene kan plangrense og omfang bli snevret inn ved fylkesvegen. Det vil avhenge av konklusjonene i fagvurderingen.

Området for barnehagen er registrert som åpen fastmark, men det er mye overvann i området og det bærer preg av å være delvis myr. Området ligger sørvendt og heller mot sjøen fra kote +35 til +5 moh. Det er en sportshall under planlegging rett nord for planområdet. Det legges opp til tett dialog med kommunen for å sikre god sammenheng mellom planene.

c) Planlagte bebyggelse, anlegg og andre tiltak

Det skal legges til rette for en barnehage innenfor planområdet med tilhørende uteområder, areal til parkering og annen trafikk, samt en gangvegløsning langs Gjerdsbakkvegen. Barnehagen skal ha inntil 120 barnehageplasser. Aktuelt reguleringsformål er offentlig tjenesteyting. I tillegg vil det reguleres veg med tilhørende veggrunn, og løsning for myke trafikanter.

Krav til parkering er fastsatt i kommuneplanens arealdel. Normen er satt til 1 bil per ansatt, pluss 1 oppstillingsplass pr. 10 barn. Videre er det krav om 1 sykkelplass pr. 200m² BRA. Ved en barnehage bør sykkelparkeringen være tilrettelagt for lastesykler.

d) Utbyggingsvolum og byggehøyder

I forbindelse med planarbeidet skal det utarbeides en volumstudie. Volumstudien vil svare på arealbehov, volum og utnyttelsesgrad, slik at dette kan fastsettes i reguleringsplanen.

e) Funksjonell og miljømessig kvalitet

Byggene skal planlegges etter TEK17. Byggherre vil se på følgende muligheter til bygget:

- Muligheter for lokale energiløsninger som solcelle
- Materialbruk - vurdere miljøvennlige materialer og mulighet for ombruk

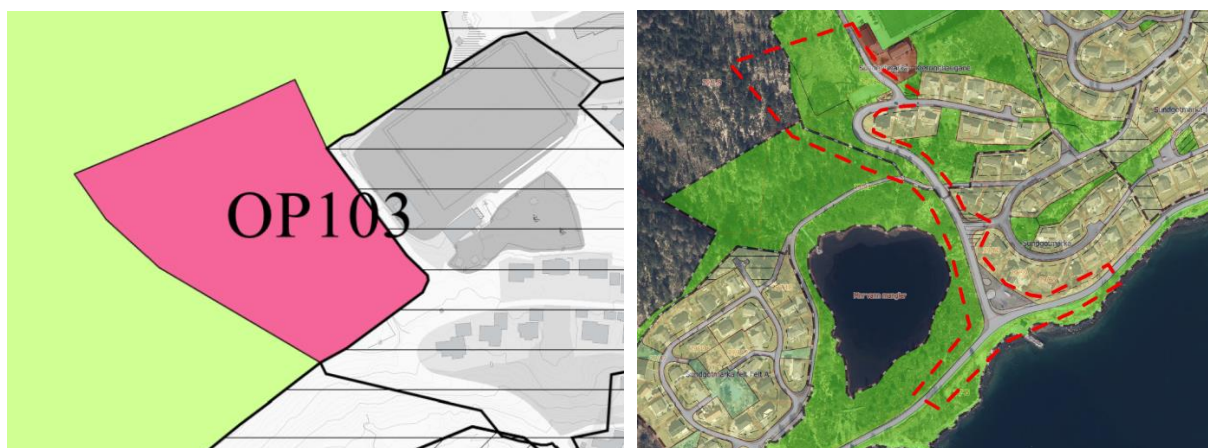
Ellers vil utbyggingen sikre ivaretagelse av arealer og kvaliteter til inne- og uteopphold jf. veileder for utforming av barnehagens utearealer. Videre vil terrengtilpasning vurderes spesielt.

Det vil sees nærmere på løsning for parkering og mulig sambruk av parkeringsplasser med sportshall. Ellers må økt bruk av Gjerdsbakkvegen og trafikale konsekvenser som følge av tiltaket vurderes.

f) Tiltakets virkning på, og tilpasning til landskap og omgivelser

Tiltaket er plassert i tilknytning eksisterende boligfelt og stadion. Utbygging av barnehagen (i tillegg til planlagt sportshall) vil ha konsekvens for nærområdet i form av endret utsikt og økt trafikk gjennom området. I forbindelse med planarbeidet vil det bli utarbeidet en illustrasjonsplan og landskapsskisser som viser tiltaket sitt volum og tilpasning til landskapet. Trafikale konsekvenser og forbindelser til omkringliggende friområder vil beskrives.

g) Forholdet til kommuneplan, eventuelle gjeldende reguleringsplaner og retningslinjer, og pågående planarbeid



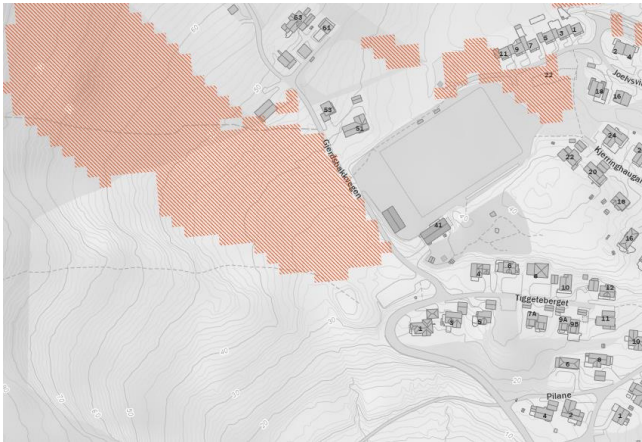
Planområdet er regulert til offentlig og privat tjenesteyting i gjeldende kommuneplan fra 2019 (til venstre). Gjeldende reguleringsplaner for *Sundgotmarka - Kjerringhaugane* fra 1997 og *Sundgotmarka* fra 1976 (til høyre) vil derfor delvis erstattes.

Det pågår et planarbeid - detaljregulering for Sportshall Hasundgot IL.

h) Vesentlige interesser som berøres planinitiativet

- Barn og unges interesser - Det er en kommunal barnehage som er lokalisert i Hasundgot klubbhus. Ellers er stadion mye brukt av barn og unge. Det er ønskelig å få tilsendt data fra barnetråkkregistreringer i området.

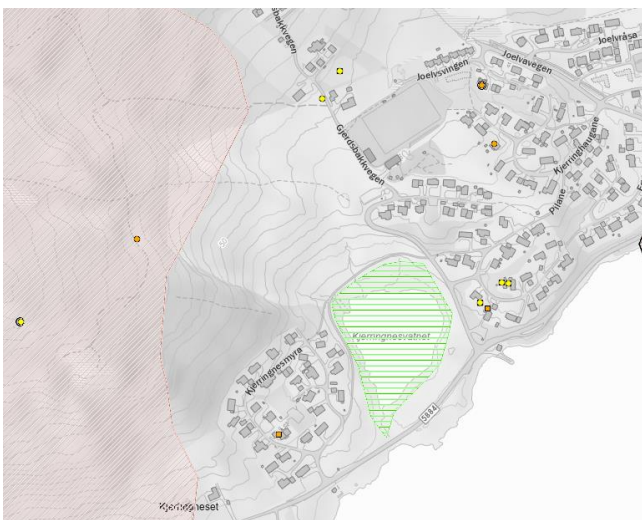
- Landbruk - dyrkbar jord innenfor planområdet.



- Friluftsliv - Det er flere kartlagte friluftsområder som er svært viktige som omkranser planområdet. Kjerringnesvatnet er statlig sikret friluftsområde.



- Natur - vest for planområdet er et viktig beiteområde for hjort. Kjerringnesvatnet er registrert som rik kulturlandskapsjø, som er lokalt viktig.

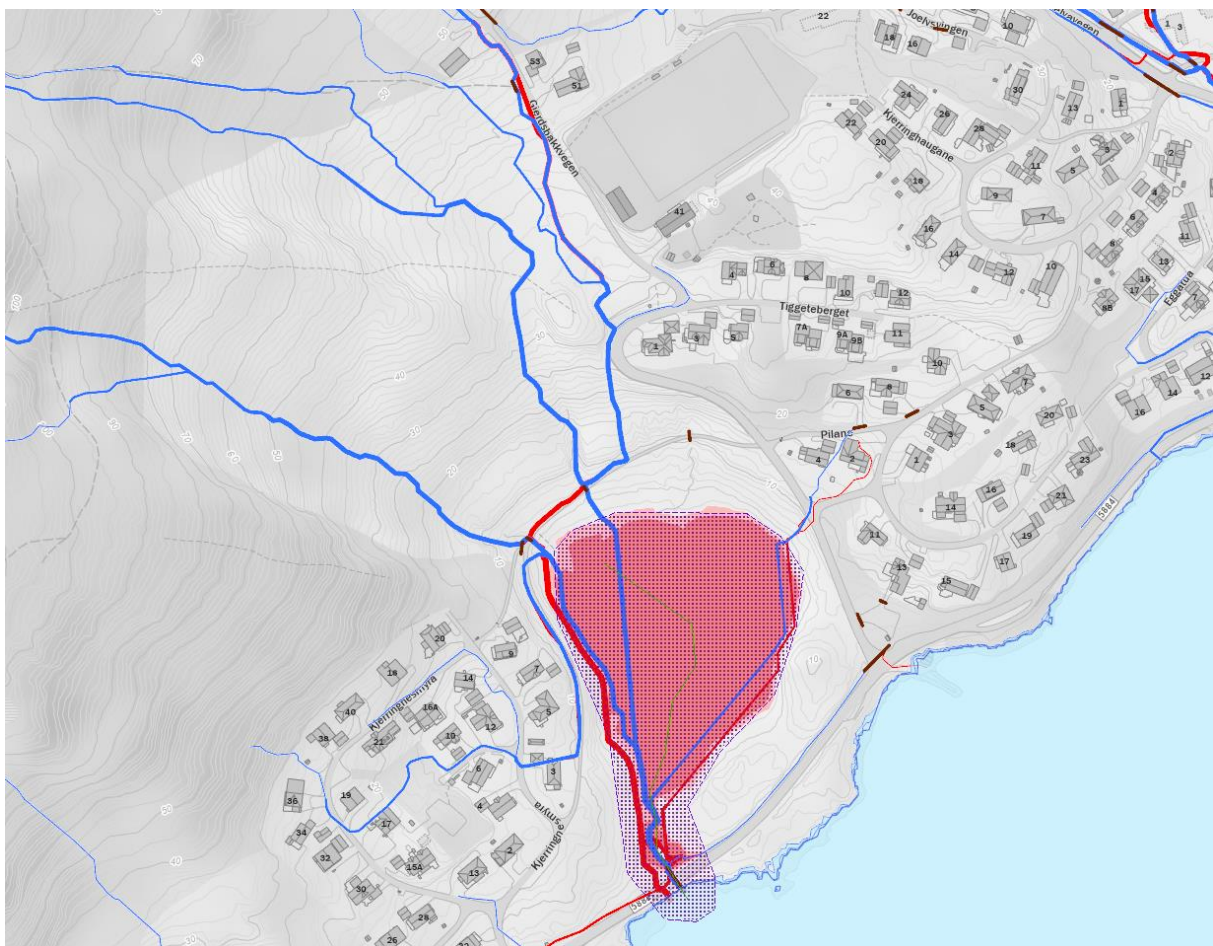


i) Hvordan samfunnssikkerhet skal ivaretas, blant annet gjennom å forebygge risiko og sårbarhet

Det skal utarbeides en ROS-analyse i forbindelse med planprosessen. Sjekkliste for ROS er utfylt til planoppstart, basert på DSB sin veileder.

	UØNSKEDE HENDELSER	AKTUELL?	
		Ja - vurderes i kap. 4.	Nei (begrunnes her)
Naturhendelser	Ekstremvær		
	Storm og orkan	Nei	Ikke spesielt utsatt område
	Lyn- og tordenvær	Nei	Ikke spesielt utsatt område
	Flom		
	Flom i sjø og vassdrag	Nei	Området ligger ikke innenfor aktsomhetsområde for flom.
	Urban flom/overvann	Ja	Redegjøres for i VAO-skisse. Det går flere dreneringslinjer gjennom planområdet, vannet går videre til Kjerringnesvatnet sør for planområdet.
	Stormflo	Nei	Planområdet ligger ikke innenfor område for stormflo.
	Skred		
	Skred (kvikkleire, jord, sten, fjell, snø)	Nei	Planområdet ligger ikke innenfor aktsomhetsområder.
	Skog- og lyngbrann		
	Skogbrann	Nei	Tiltaket vil ikke gi økt brannfare. Evt. brannfare i anleggsfase dekkes av byggherreforskriften.
	Lyngbrann	Nei	Ikke relevant for planområdet.
Andre uønskede hendelser	Transport		
	Større ulykker (veg, bane, luft, sjø)	Nei	Planen skal legge til rette for gangveg langs Gjerdsbakkvegen. Det er ingen registrerte ulykker i tilknytning krysset til fylkesveg.
	Næringsvirksomhet/industri		
	Utslipp av farlige stoffer	Nei	Det ligger ikke industri i nærheten av planområdet.
	Akutt forurensning	Nei	Det er ikke registrert forurenset grunn i området.
	Brann, eksplosjon i industri (tankanlegg, oljeterminal, LNG-anlegg, raffineri)	Nei	Det ligger ikke industri i nærheten av planområdet.
	Brann		
	Brann i transportmiddel (veg, bane, luft, sjø)	Nei	Ansees ikke å være større risiko her enn i andre områder.
	Brann i bygninger og anlegg (sykehus, sykehjem, skole, barnehage, idrettshaller/tribuneanlegg, asylmottak, fengsel/arrest, hotell, store arbeidsplasser, verneverdig/fredet kulturminne)		Som over.
	Eksplosjon		
Eksplosjon i industrivirksomhet	Nei	Ikke relevant for planområdet	

	Eksplasjon i tankanlegg	Nei	Som over
	Eksplasjon i fyrverkeri- eller eksplosivlager	Nei	Som over
	Svikt i kritiske samfunnsfunksjoner/infrastrukturer		
	Dambrudd	Nei	Området ligger ikke innenfor arealer som kan bli berørt
	Distribusjon av forurenset drikkevann	Nei	Tiltaket er ikke sårbar ift. drikkevann. Skal kobles på kommunalt vann- og avløpsnett.
	Bortfall av energiforsyning	Nei	Bortfall av kritisk infrastruktur vil potensielt kunne skape store ulemper for et hvert område og enhver virksomhet. Planområdet rommer ikke kritisk infrastruktur.
	Bortfall av telekom/IKT	Nei	Som over
	Svikt i vannforsyning	Nei	Som over
	Svikt i avløpshåndtering/ overvannshåndtering	Nei	Som over
	Svikt i fremkommelighet for personer og varer	Nei	Som over.
	Svikt i nød- og redningstjenesten	Nei	Som over.



Dreneringslinjer i området

j) Hvilke berørte offentlige organ og andre interesserte som skal varsles om planoppstart

Varsling skjer etter kommunens varslingsliste. Aktuelle høringsparter er:

- Statsforvalter, Møre og Romsdal fylkeskommune, Statens vegvesen, NVE
- Berørte grunneiere
- Barn og unges representant
- Interessenter innenfor friluft og idrettslag
- Velforening

Ellers etter innspill fra kommunen i oppstartsmøte.

k) Prosesser for samarbeid og medvirkning fra berørte fagmyndigheter, grunneiere, festere, naboer og andre berørte

Tas opp i oppstartsmøte. Det har vært gjennomført åpne møter ifm. den politiske prosessen knyttet til valg av lokalisering av barnehagen.

l) Vurdering av om planen er omfattet av forskrift om konsekvensutredninger, og hvordan kravene i tilfelle vil kunne bli ivaretatt

Det er gjort en gjennomgang av Forskrift om konsekvensvurderinger, og det er ikke funnet at planarbeidet medfører krav om konsekvensutredning. Det er ikke funnet at planarbeidet kan få vesentlige virkninger for miljø eller samfunn etter §10, eller faller inn under vedlegg 1 eller 2 av forskriften. Planforslagets formål er i tråd med overordnet plan, det er heller ikke oppdaget særskilte tema eller konflikter som utløser krav til konsekvensutredning.