

2012/14 - 055

Ulstein Sokn - Kyrkjekontoret
Jnr. 2014/228
Dato 09 JAN 2015
Arkiv nr. 411
Sign.: <i>Andersen</i>

TOMTEVURDERING

TOMT FOR NY ULSTEIN KYRKJE



Lund+Slaatto
ARKITEKTER



OPPSUMMERING

Vi kan se at det finnes fordeler og ulemper knyttet til begge de to utvalgte tomtene. Innenfor hver av de to valgte tomtene er det mulig å realisere et nytt kirkebygg. Innledningsvis kan man allerede konkludere med at etablering av et kirkebygg på begge disse tomtene vil kreve spesielle løsninger og en viss grad av tilpasning. Dersom man velger å fylle ut i sjøen utenfor Store Vikholmen vil det være mulig å skape en kirke med en mer generell layout, men konsenkvensen vil være en mindre naturlig kystlinje, noe som forringer den flotte natursituasjonen.

Denne analysen/vurderingen peker kun på noen av de mange mulighetene og begrensningene som knytter seg til hver enkelt tomt. Vurderingene / konklusjonene knyttet til hver enkelt tomt bør altså ikke legges begrensninger i en eventuell fremtidig arkitektkonkurranse, men kun benyttes i forbindelse med evalueringen av tomtealternativer.

TOMTEVURDERING

TOMT FOR NY ULSTEIN KYRKJE

Grunnlag for vurderingen:

Historisk byutvikling	side 6 - 11
Planlagt utvikling	side 11 - 17
Registrering	side 18 - 22

Oppstilling av tomtealternativene:

Tomtealternativer	side 24 - 31
Bruk av kirken	side 32 - 37
Fysisk plassering i rommet (Arne E. Sæther)	side 38 - 45
Konsekvenser for sentrumsdannelse	side 46 - 52
Konsekvenser for eksisterende kirke	side 53
Mulig utnyttelse av tomten / skisse	side 54 - 57
Utvalgte referanseprosjekter	side 58 - 59

GRUNNLAG FOR VURDERINGEN

TOMT FOR NY ULSTEIN KYRKJE

HISTORISK BYUTVIKLING ULSTEINVIK

Tettstedet Ulsteinvik har vokst fra tettstid til by. Drivkraften i utviklingen har kommet fra sjøen, også i nyere tid hvor de store industribedriftene preger byen.

Tettstedet har vært uløselig knyttet til kirken og før byens utvikling har Kyrkjegata og Vikemyra fungert som ryggrad. De siste 20 årene har utviklingen trukket byen mot sjøen og nybygg har blitt oppført på utfylte masser i sjøen. Denne utviklingen har skapt arealer og vekstgrunnlag for et kommersielt sentrum, men har separert den historiske byen fra fjorden. Den gamle kystlinjen er lite synlig i dagens by.

Illustrasjoner under dette kapittelet er hentet fra publikasjonen Ulstein i 100+.



Foto fra Vikemyra i 1930-åra. Huset litt til høyre (gnr. 8, bnr. 21, Dimmen) står den dag i dag. Huset i midten (Ringstad) vart øydelagt av brann i 1988. Huset til venstre er Tjellehuset.



*Om lag same motiv som fotografen hadde for bildet til venstre.
Foto: mars 2005.*



*Foto fra Kyrkjegata i 1930-åra. Huset til høyre er Norrøna pensjonat, Vågehuset til venstre.
Vågeha brusa friskt langs husveggene når haustregnet kom inn i trusketida.*



Foto tatt i juni 2003 fra om lag same stad som på bildet til venstre. Norrøna pensjonat er borte, men namnet og husfargen lever vidare i dei nye bygningane.

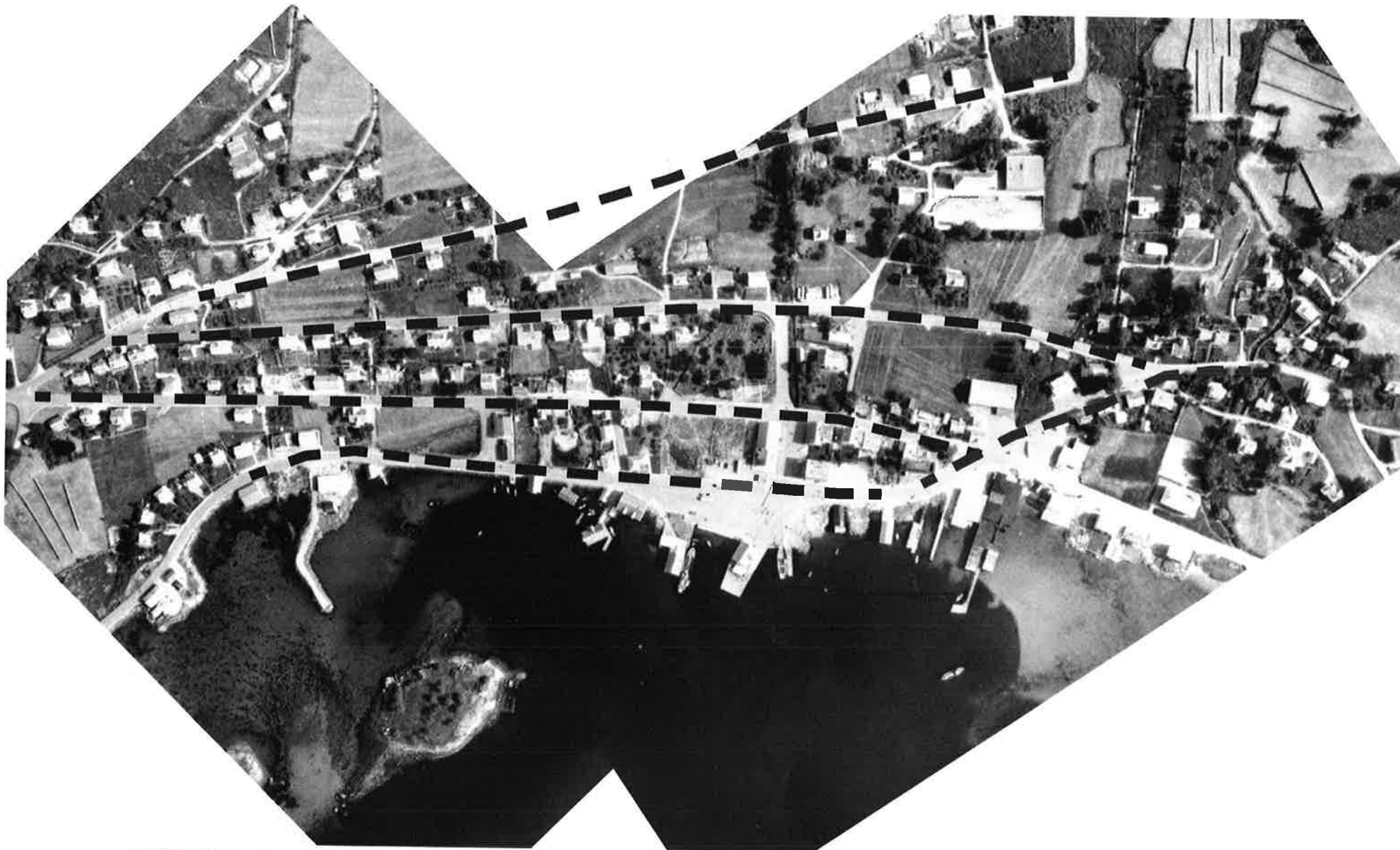
URBANISERING Kirken har alltid markert et sentrum av Ulsteinvik, både som tettsted og by. Men området omkring har med tiden utviklet seg til å bli mer urban.



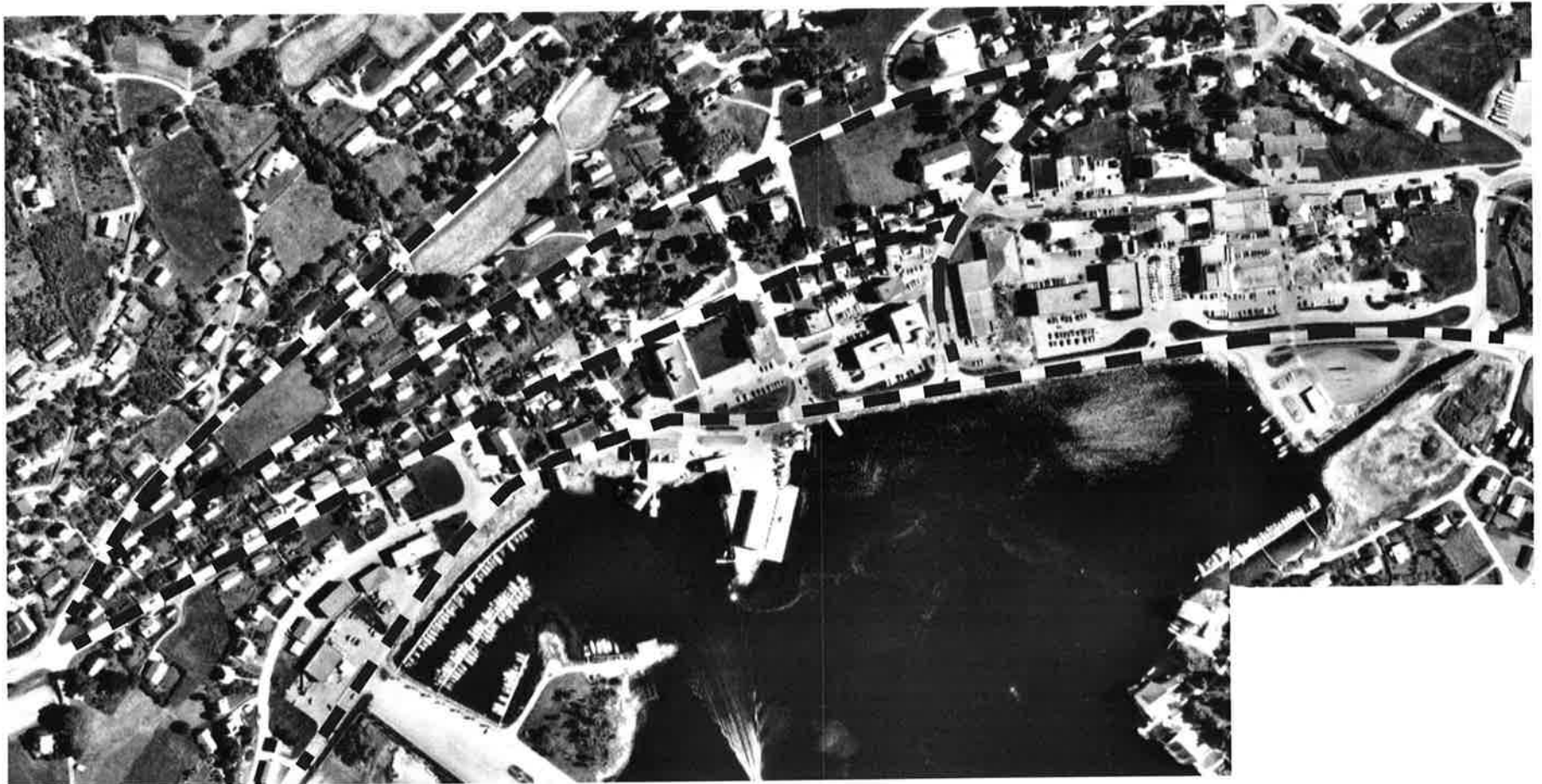
KYSTLINJEN Fotografi fra 1888. I forgrunnen ses Storevikholmen og bak kan man se kirken og sentrum.



KYSTLINJEN Ulsteinvik fra 1930. Vi ser en bystruktur langs kystlinjen med Kyrkjegata som strukturerende gate. Byen preges av sjøhusene (Buda) som stikker ut i sjøen. Med tiden har sjøfronten "spist opp" sjøhusene og Storevikholmen har blitt landfast.



BYSTRUKTUR Flyfoto fra 1964. Byen har fått flere strukturerende langsgående gater: Det som i dag er Sjøgata, Gjerdegata og Bakkegata kan her ses sammen med Kyrkjegata. Vikemyra forbinder tre av disse.

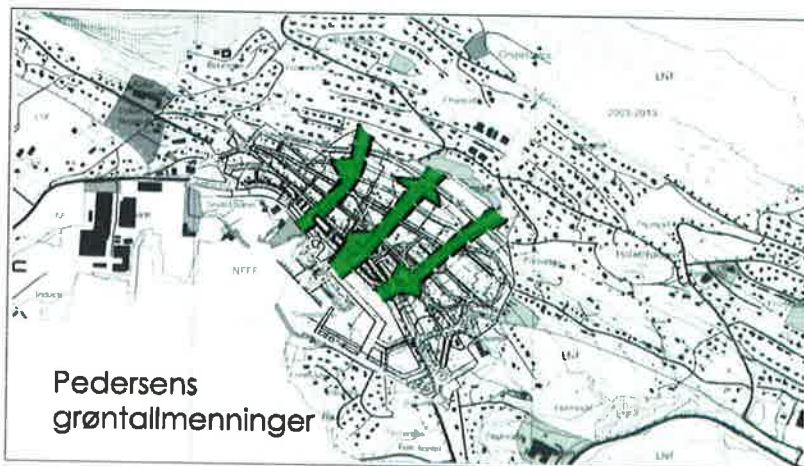


BYSTRUKTUR Flyfoto fra 1984. Som tidligere danner Sjøgata, Kyrkjegata og Gjerdegata sammen med Vikemyra grunnstrukturen i Ulsteinvik. Utfyllningen sør-øst for Vikemyra (Nyland) har gitt tomteareal for mange næringsbygg og sentrums tyngdepunkt forflytter seg. Store Vikholmen er for øvrig nå blitt landfast.

DAGENS UTVIKLING I ULSTEINVIK

Reguleringsplanen av Sverre Pedersen fra 1955 tar utgangspunkt i byens typiske langsgående struktur og tilføyer noen tverrstilte grøntallmenninger. Disse forbinder byen / sjøen med fjellet, men er kun i varierende grad gjennomført. Grøntaksen ved rådhuset og kirken er blant de tydeligste.

I byen er det for tiden flere prosjekter som i større og mindre grad støtter opp under denne helhetlige byutviklingen. Av prosjekter som løfter sentrum som helhet kan vi nevne Trivselsgata. Arena Ulstein styrker også sentrum som tyngdepunkt uten at helhetsplanen og strukturen i Ulsteinvik svekkes.



GRØNTALLMENNINGER Illustrasjon fra Tettstedsutvikling i Ulsteinvik. Tverrstilt struktur som forbinder de typiske langsgående gatene

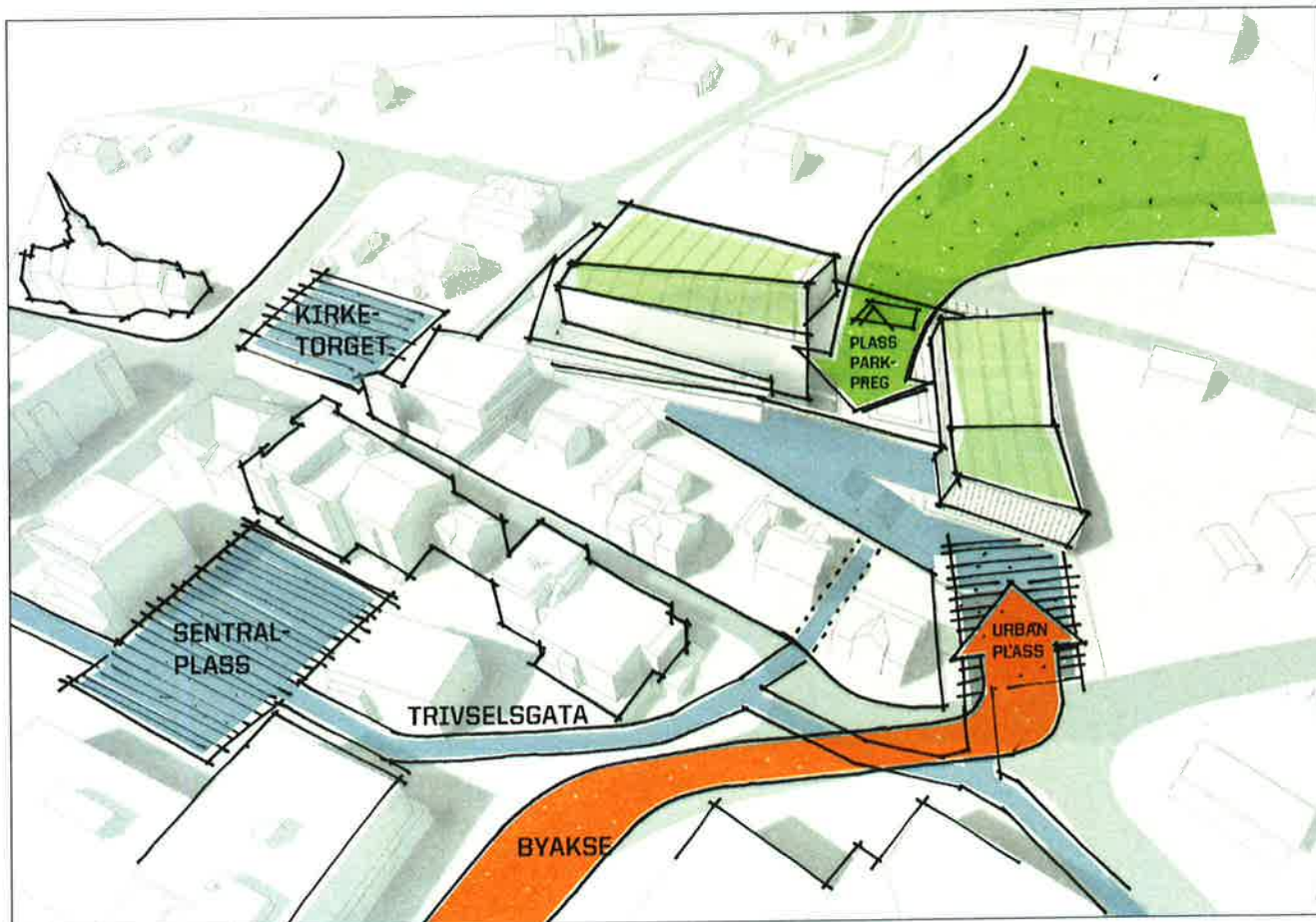


TRIVSELSGATA Illustrasjon fra Tettstedsutvikling i Ulsteinvik. Prosjektet med Trivselsgata fremstår som et grep som løfter sentrum og knytter næringsområdet på Nyland sammen med det historiske tettstedet. Her ivaretas grøntallmenningene i form av en tematisering av disse; kirkeaksen, byaksen, kulturaksen og grøntaksen.





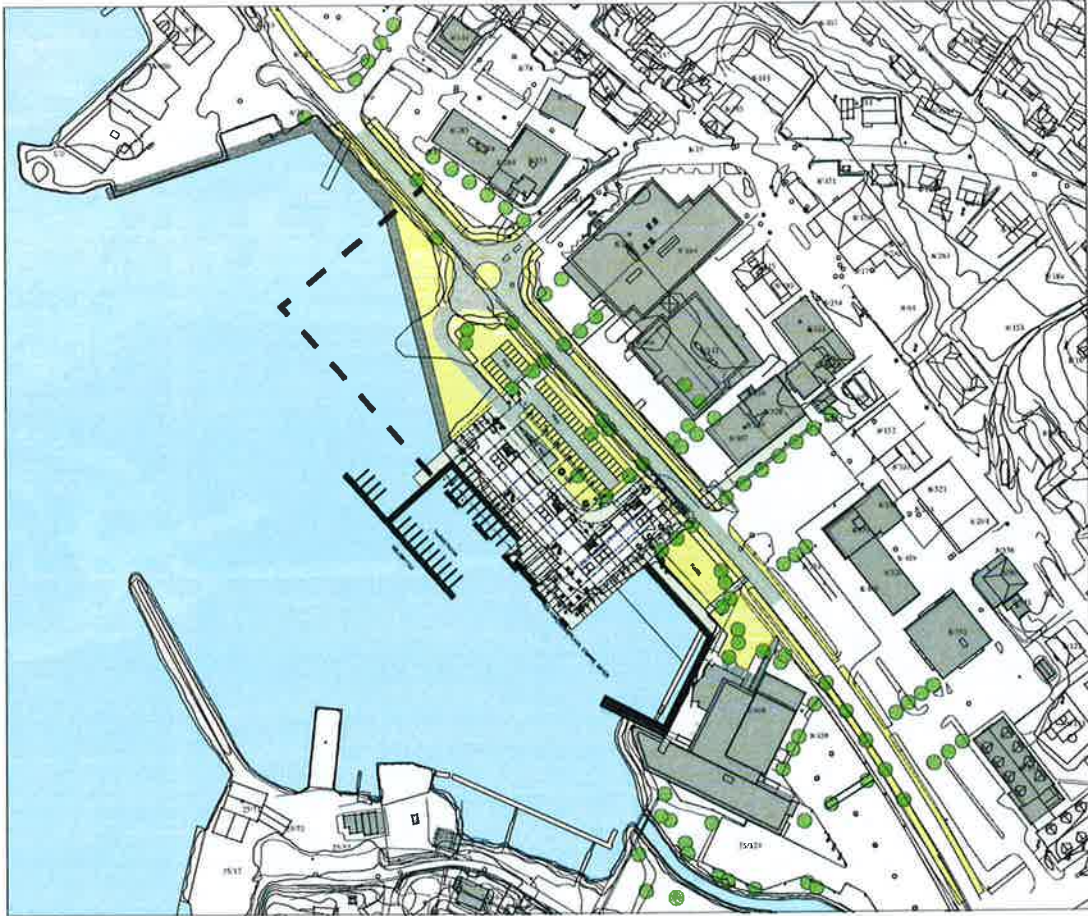
ARENA ULSTEIN Arena Ulstein tilfører funksjoner og aktivitet til Ulsteinvik sentrum. Ved sitt spiltete bygningsvolum ivaretar prosjektet den fysiske og visuelle forbindelsen mellom sentrum og omlandet (boliger og skole). Anleggets hovedinngang henvender seg mot krysset mellom Kyrkjegata og Vikemyra.



ARENA ULSTEIN Arena Ulstein knytter seg til etablerte byplangrep i Ulsteinvik. Hovedinngangen og forplassen knyttes til Byaksen (ref. byutviklingsstrategi sentrum side 13) mens grøntområdet trekkes ned mellom volumene (ref. Sverre Pedersens grøntstruktur side 12). Allerede i konkurransefasen ble det vurdert plassering av ny kirke i nærheten av gammel kirke.



SJØSIDA ønske om fortetting og tilpasning til markedets krav om sentrumsnære boliger har igjen ført til nye utfyllninger i Ulsteinvik sentrum. Prosjektet Sjøside (Ulsteinvik Utvikling AS / ark. Slyngstad Aamlid) legger seg utenfor Sjøgata og øvrig sentrumsbebyggelse mister kontakt med sjøen.



SJØSIDA



REGISTRERING

Arealbruk i kommuneplanen



BOLIGER Arealbruk i kommuneplanen



NÆRING Arealbruk i kommuneplanen



OFFENTLIG Arealbruk i kommuneplanen



GRØNT- OG LNF-OMRÅDER Arealbruk i kommuneplanen

OPPSTILLING AV TOMTEALTERNATIVENE

TOMT FOR NY ULSTEIN KYRKJE

TOMTEALTERNATIVER | NY KIRKE

Vi ser her nøyere på to konkrete tomter. En ved eksisterende kirke (alternativ 1) og en på Store Vikholmen, sør-vest for Ulsteinvik sentrum (alternativ 2).



Alt. 1: Eksisterende
kirketomt

Alt. 2: Store Vikholmen

Alternativ 1 | eksisterende kirketomt

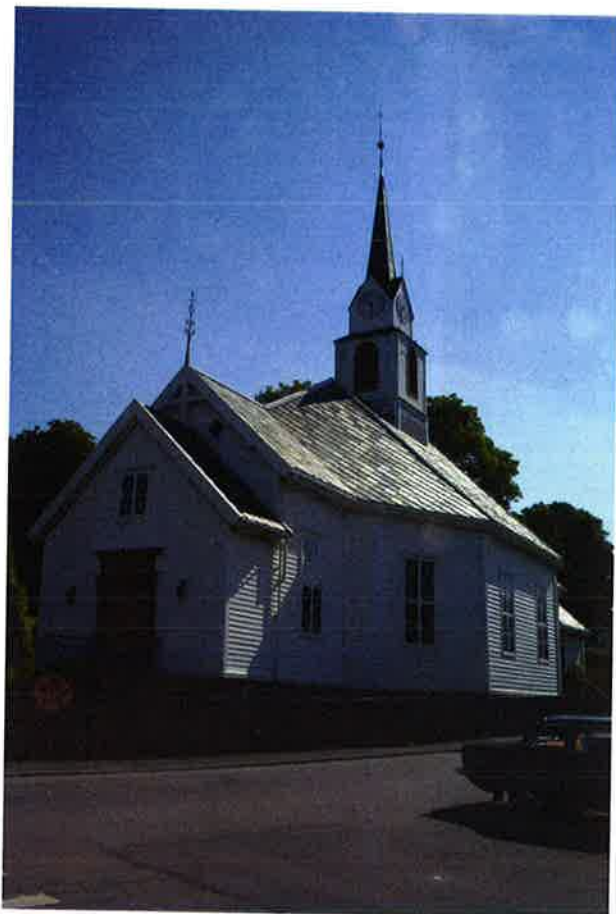
Tomten omkranses av Kyrkjegata, Gjerdegata og Kyrkjebakken. Den skråner oppover mot nord-øst med en høydeforskjell på omkring 9 m.

Tomten preges av den gamle, nedlagte, kirkegården og er primært grønn. Kirken ligger i det sør-østre hjørnet i en (nærmest) øst-vest retning med inngang på vestsiden. Tomtens inngangssituasjon er således også fra Kyrkjegata i det sør-vestre hjørnet.

Mulig kirketomt inkluderer også eiendommene i det nord-vestre hjørnet. Disse består av et bolighus (i kommunal eie) samt en hageparsell som tilhører huset på motsatt side av Gjerdegata.

Planutsnitt i 1:1000.





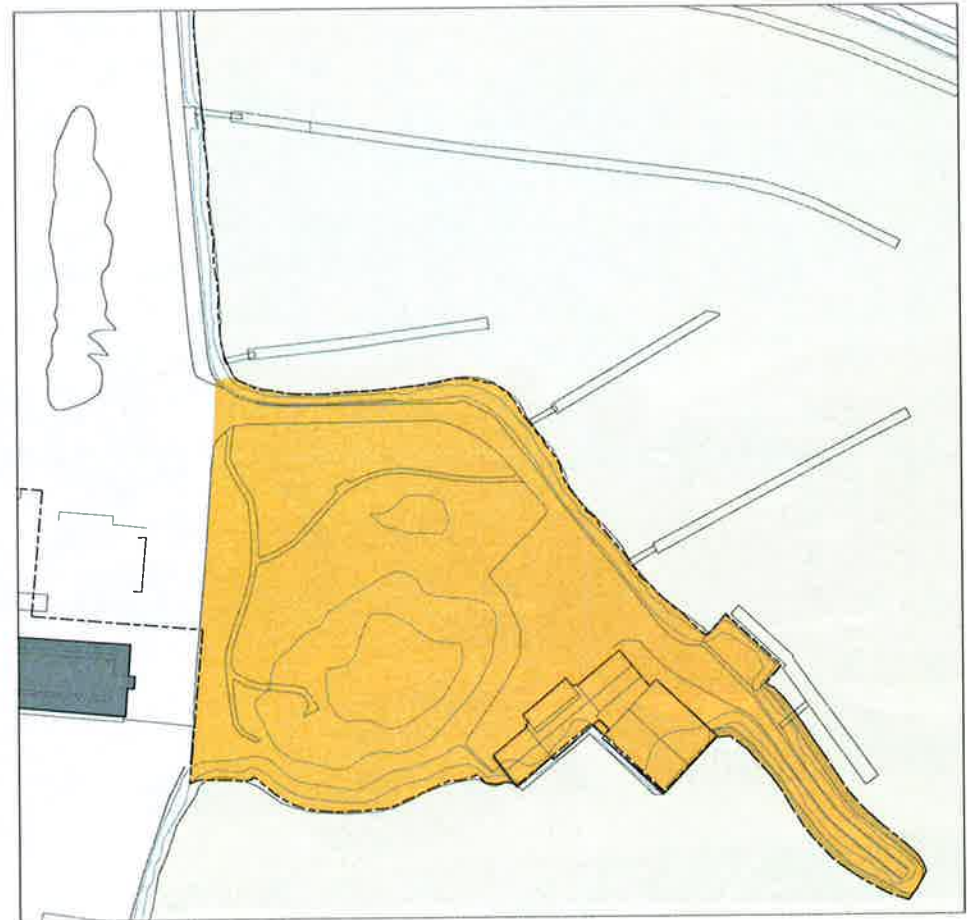
Alternativ 2 | tomt på Store Vikholmen

Tomten omkranses av sjøen på tre sider. Mot vest ligger utfylte landmasser med primært industrirelatert bebyggelse. Denne utfyllingen gjør holmen landfast. På holmens østside er det også utfylte masser. Dette danner grunnlag for eksisterende bebyggelse, et anlegg som i dag eies av Stiftelsen Vikholmen. Denne bebyggelsen kan tenkes fjernet ved etablering av ny kirke på tomten.

Tomten er relativt flat med en markant høyde litt sør for midten. Den er naturskjønn og dekket med vegetasjon i midten.

Det må tas spesiell hensyn til svabergene på holmen som er typiske og karakteristiske.

Planutsnitt 1:1000.







BRUK AV KIRKEN

Tomtens geografiske plassering og geometriske avgrensning har innvirkning på bruk av kirken. I analysen tar vi for oss noen momenter som får innvirkning på dette:

EKSISTERENDE KIRKETOMT / STORE VIKHOLMEN

Terreng

Geometrisk form på byggeområde

Henvendelse

Avstand fra eksisterende kirkeanlegg

Avstand fra sentrum

Avstand fra kirkegård

Terreng

I romprogrammet ønsker kirkerommet og tilknyttede funksjoner å ha tilgang til utendørsområder. Det samme gjelder barne- og ungdomsavdelingen og enkelte funksjoner i kontordelen. Ved skrånende terreng vil bygningen, dersom den får to (eller flere) etasjer, oppnå god tilgang til utsiden fra flere nivåer. Det gjør det lettere å lokalisere barne- og ungdomsavdelingen på et annet plan enn kirkerommet. Bygningens fotavtrykk vil dermed kunne minimeres. Et mindre fotavtrykk og mer kompakt bygningskropp vil kunne være billigere å realisere, samtidig som bygget vil være mer bæredyktig med tanke på energibruk.

Et flatt terreng vil i større grad legge til rette for at romprogrammet fordeles på et plan, og da med et større fotavtrykk. Dermed får alle funksjoner (som har bruk for det) tilgang til utendørsområder. Behov for heis i bygget forsvinner og man kan spare denne investeringen. Et flatt terreng krever dog ikke at hele bygget legges på et plan.

- Alternativene ikke rangert, ulike kvaliteter kan vektlegges.



KUPERT / SKRÅNENDE TERRENG Fotavtrykket minimeres samtidig som kontakten med utomhus beholdes.



FLATT TERRENG Større fotavtrykk men god kontakt med utomhus.

Geometrisk form på byggeområde

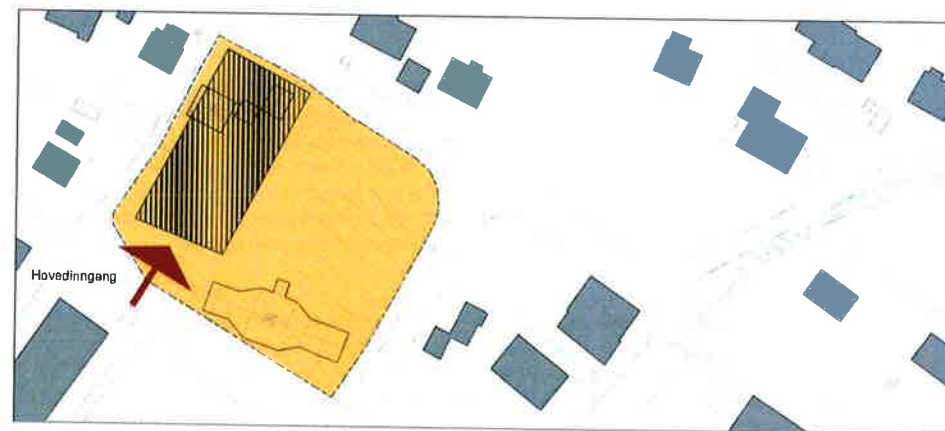
Disponering av romprogrammet på tomten vil avhenge av geometrisk avgrensning av byggeområdet (mulig byggeområde må ikke forveksles med byggets fotavtrykk) og på de to aktuelle tomtene er ikke et potensielt byggeområde sammenfallende med tomteavgrensning.

På tomten ved eksisterende kirke vil det være uheldig å benytte for stor del av kirkegården som byggeområde da man i størst mulig grad ønsker å unngå å flytte gravsteder. Her ser det ut til at den nord-vestre delen av tomten vil være mest aktuell for ny kirke. Et kirkebygg her vil være relativt langsmalt med en naturlig inngang mot sør-øst, altså på kortsiden. Dette er ikke helt optimalt sett i forhold til et ønsket romforløp i kirken hvor flere funksjoner ønsker å ha god kontakt med hovedinngangen. (se funksjonsdiagram). En fordeling av romprogrammet over to etasjer ser ut til å være nødvendig.

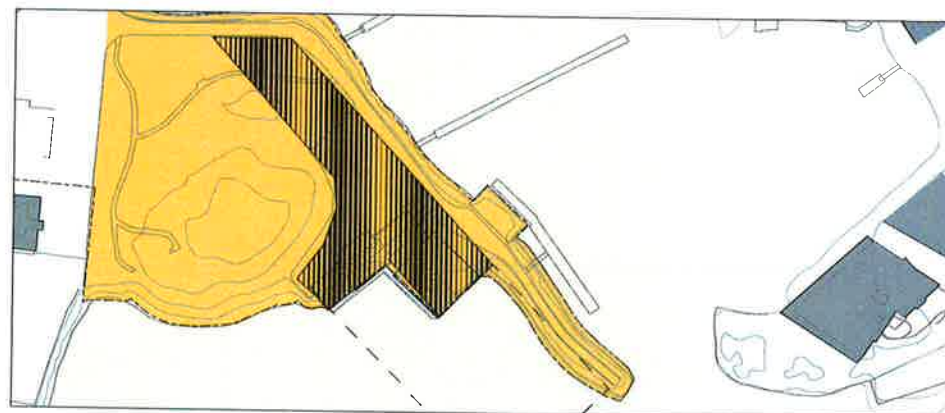
På Store Vikholmen ligger det også flere begrensninger. Her må man hensynta sva-bergene som ligger på øyas sydlige del, samt adkomst til småbåthavnen og naturområder på nordsiden. Her vil bygging av ny kirke fortrinnsvis skje på den østlige del av tomten. Byggeområdet kan her i prinsippet være større og fleksibel, særlig hvis vi legger til grunn videre utfylling av strandlinjen. I utgangspunktet bør utfylling i sjøen unngås (Ut fra et historisk/byplanmessig/naturvernsmessig synspunkt), men dersom det likevel skal gjennomføres bør det gjøres utenfor områdene hvor det allerede er en kunstig kystlinje. Utfyllingen bør også knytte seg direkte til den nye kirkens volum, slik at utfyllingen ikke danner et eget landskapselement (den direkte relasjonen mellom sjøen og kirken vil også fremstå som et spennende møtepunkt).

Ingen av de to nevnte byggeområdene ligger i utgangspunktet direkte i øst-vest retning som er tradisjon for kirkebygg.

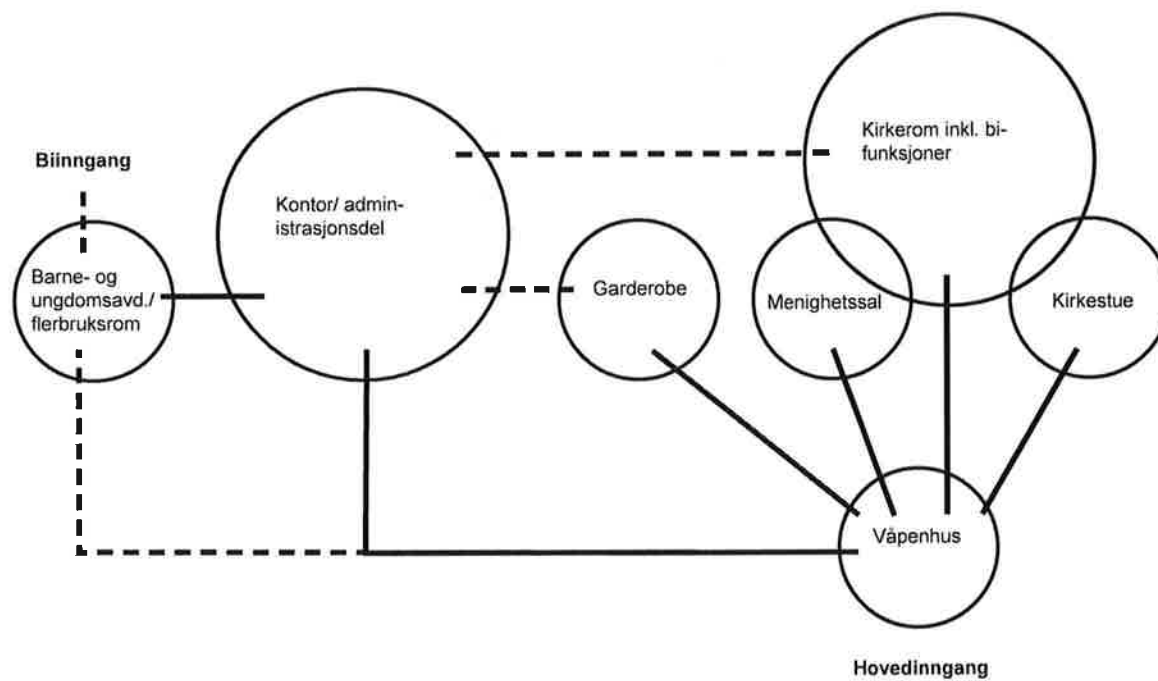
- Alternativene ikke rangert, ulike kvaliteter kan vektlegges



BYGGEOMRÅDE EKSISTERENDE KIRKETOMT Inngang på kortsiden skaper lengre forbindelseslinjer til/fra hovedinngang.



BYGGEOMRÅDE STORE VIKHOLMEN Dersom man fyller ut i sjøen kan byggeområdet utvides og disponering av romprogrammet vil være ganske fritt og fleksibelt.



FUNKSJONSDIAGRAM Kirkens hovedfunksjoner og tilknytning til hovedinngang. Forslag til mulig organiseringsprinsipp (utformet av Lund+Slaatto)

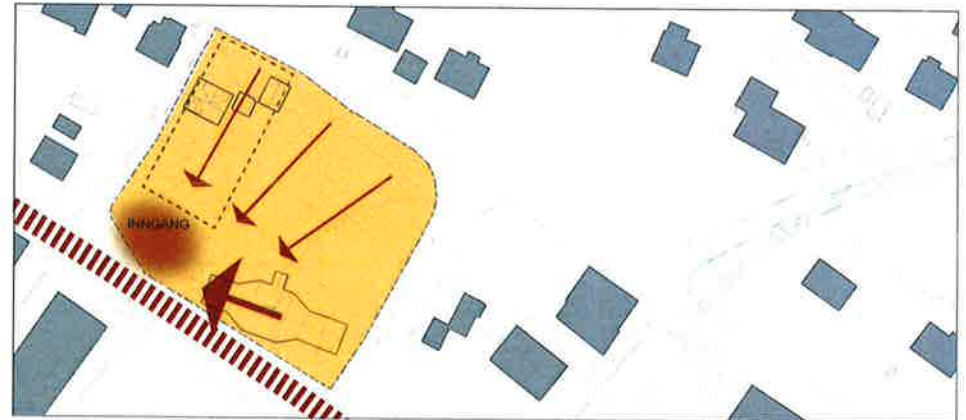
Henvendelse

Tomtenes henvendelse antyder plassering av inngangsparti. Elementer som påvirker tomtens henvendelse er f.eks. helning, topografi, beplantning og adkomst. Dette får innflytelse på bruk av kirken da mange samles utenfor ved arrangementer som gudstjeneste, bryllup, dåp osv.

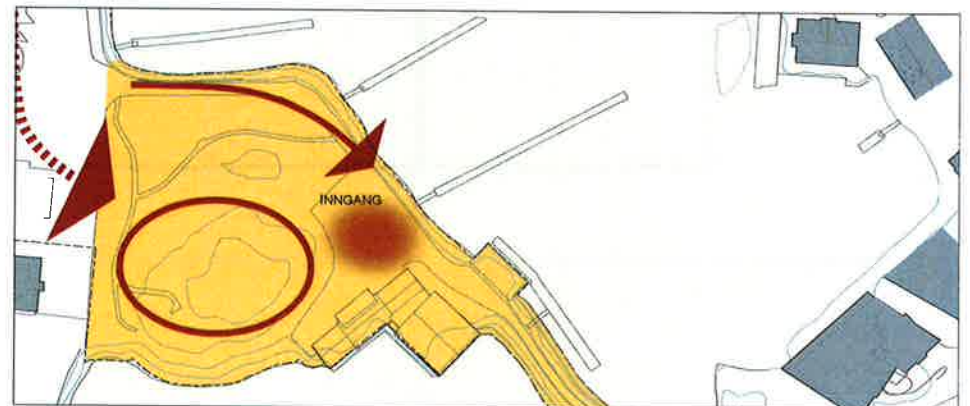
På eksisterende kirketomt ligger det et naturlig fokuspunkt ved inngangen til eksisterende kirke. Her møter tomten Kyrkjegata, en sentral gate i Ulsteinvik sentrum, og for mange mennesker vil ankomsten til den nye kirken skje herfra. Tomten skråner nedover mot Kyrkjegata og underbygger dette stedet som naturlig fokuspunkt. Inngangsplassen omkranses av steinmur, eksisterende kirke og kirkegård, og skaper en høytidelig og fin ramme rundt inngangen og plassen. Plassen kan oppfattes som litt liten, trang og ligger tett på by / trafikk.

På Store Vikholmen er det naturen og utsikten som spiller hovedrollen. Henvendelsen skjer i den store skalaen mot sjøen, men i mindre skala mot naturområdene sentralt på holmen. Ankomsten til holmen skjer fra nord-vest, men det finnes også muligheter for etablering av bro mot piren fra øst. Fra parkeringsplassen ledes man rundt Vikholmens topp-punkt og mot den østre delen. Her er det flotte naturkvaliteter, men industriområdet i vest trekker ned helhetsinntrykket.

- Alternativene ikke rangert, ulike kvaliteter kan vektlegges.



INNGANGSPARTI EKISTERENDE KIRKETOMT Inngang på kortsiden skaper lengre forbindelseslinjer til/fra hovedinngang.



INNGANGSPARTI STORE VIKHOLMEN Inngangsområde med gode naturkvaliteter og tilbakeblikk mot byen.

Avstand fra eks. kirkeanlegg

Avstand fra eksisterende kirkeanlegg vil ha konsekvenser for bruk av den både den nye og gamle kirken. Muligheter for sambruk av de to kirkebyggene blir vanskeligere eller faller helt bort dersom man velger tomten på Vikholmen.

Driftsfunksjoner for eksisterende kirke vil fungere bedre dersom ny kirke med tilhørende fasiliteter etableres så nært som mulig. Dette gjelder også støttefunksjoner i forbindelse med arrangementer. Kjøkken/toalett o.l. i ny kirke kan virke i samspill med arrangement i eksisterende kirke. Det samme kan kirkestue/meninghetssal o.l.

- Fordel Alt. 1: Eksisterende kirketomt

Avstand fra sentrum

Lokalisering av ny kirke vil ha virkninger på hele byen. Her vil vi se på konsekvensene for bruken av *kirken* ved plassering i eller utenfor sentrum.

Eksisterende kirke ligger innenfor rammene av Ulsteinvik sentrum. Ved etablering av ny kirke på denne tomten vil besøkende til kirken vil i større grad kunne komme gaende. Besøkende i Ulsteinvik vil tilfeldigvis kunne komme innom, og kirkens virksomhet vil være mer synlig i bybildet. Nødvendig parkering kan muligens etableres i sambruk med rådhuset eller den nye Arena Ulstein. Den nye Arena Ulstein kommer til å skape et nytt tyngdepunkt i byen med tanke på barne- og ungdomsarbeid (bibliotek/Newtonrommet/klatrehall/idrettshall), og for en kirke hvor dette vil være en av kjernevirksomhetene, vil det være interessant å knytte seg til dette området. For trosopplæring og konfirmasjonsundervisning vil det med denne lokaliseringen være kortere og sikrere vei mellom skole / boliger og kirke. Bruk av uteområder i undervisning / kirkeområder vil være begrenset av tomtens størrelse og innhold.

En kirke utenfor det umiddelbare sentrum vil ikke bli gjenstand for så mange tilfeldige besøk. Kirken blir i mindre grad en hverdagslig del av sentrumslivet. Tilgjengeligheten til kirken kan være en utfordring, men til gjengjeld vil bruken av kirken nyte godt av den naturskjønne tomten. Arrangementer her vil usjenert kunne benytte utomhusarealene og nyte godt av utsikten.

- Alternativene ikke rangert, ulike kvaliteter kan vektlegges.

Avstand fra kirkegård

Den gamle kirkegården ved eksisterende kirke er ikke lenger i bruk og dagens kirkegård ligger på Osnes utenfor sentrum. For bruk av kirken ifm. gravferd vil det være en fordel å ha tett sammenheng med kirkegård. For ingen av tomtene er dette aktuelt, men Store Vikholmen ligger litt nærmere.

- Fordel Alt. 2: Store Vikholmen

FYSISK PLASSERING I ROMMET

Med utgangspunkt i Arne E Sæthers kriterier for valg av kirketomt vil vi se på hvordan de to aktuelle tomtene besvarer punktene:

- Landskap / Byplan
- Bosetning
- Kommunikasjoner
- Tomt

Vurdering av kirketomt

I stikkordsform er det her satt opp en rekke forhold og hensyn som bør vurderes når en kirketomt skal velges.

LANDSKAP / BYPLAN

- 1) I landskapets visuelle midtpunkt (betydningsbærende plassering, brennpunkt)
- 2) I byens/tettstedets visuelle midtpunkt (betydningsbærende plassering, brennpunkt)
- 3) Kirkeområdet som rekreasjonssted (naturskjønt, meningsfullt)
- 4) Orienterer kirkebygget mot øst. Evt. andre forhold som tilsier noe annet (adkomst, den veien landskapet åpner seg, disponering av tomten osv.)

BOSETNING

- 1) I befolkningsdyngdepunktet
- 2) Kirken plassert som et naturlig element i det pulserende liv:
 - a) god kontakt, lett å gå innom
 - b) lett synlig.
- 3) Nær andre offentlige bygninger (gangavstand 400 m)
 - a) skole
 - b) bibliotek
 - c) samfunnshus
 - d) sykehjem
 - e) aldershjem
 - f) dagsenter for eldre
 - g) barnehage
- 4) Sambruk (?) med skole, grendehus, barnehage, bibliotek, eldreseier

KOMMUNIKASJONER

- 1) Nær bussholdeplass/trikk/tog
- 2) Tilgjengelighet (høydeforskjell, rullestolbrukere m.m.)
- 3) Kirkeveien som rekreasjonsvandring
- 4) Trygg ferdsel på kirkeveien (gående, syklende, kjørende)

TOMT

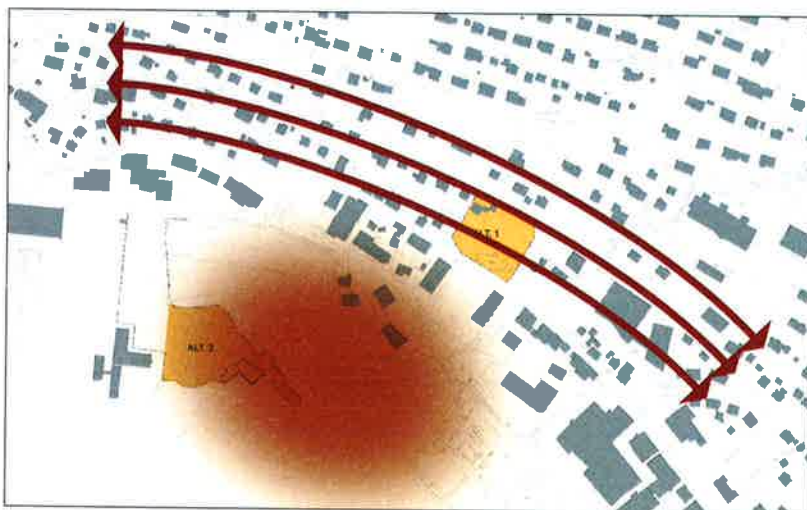
- 1) Er tomten utsatt for sjenerende vind?
- 2) Er tomten utsatt for støy og røyk (biler, industri mm.)?
- 3) Er naboskapet visuelt støyende (kraftledninger, bygninger, bensinstasjon, mm.)?
- 4) Er tomten utsatt for støy fra andre arrangementer i nærheten (sport, musikk)?
- 5) Kort vei til offentlig vann og kloakk
- 6) Plass nok for bilparkering. Behovet vil variere etter type bebyggelse.
- 7) Mulighet for å «gjemme bort» bilene (dele opp plassen, beplantning, valler osv.)
- 8) Plass for utearrangementer (utegudstjeneste, ungdomsamling, ballspill, speider). Måterom tilknyttet til utareal
- 9) Evt. plass til kirkegård?
 - ikke forstyrres av aktiviteter i kirkebygget
 - benyttes ved kirkelige handlinger (begravelse, påske, Allehelgensdag).
- 10) Kirkegårdens jordsmonn og drenering og andre driftsforhold.
- 11) Evt. plass til prestebolig, barnehage, ø.l.?
- 12) Evt. overnattingssted for kurs, konfirmanleir, osv.



Landskap / byplan

I landskapets visuelle midtpunkt:

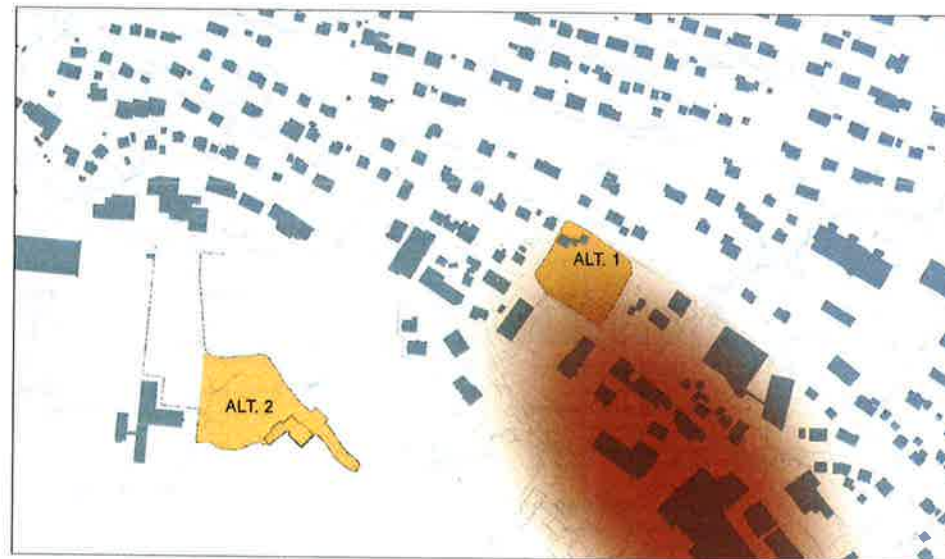
Ulsteinvik ligger i et stort landskapsrom hvor landskapets skalform skaper et sentrum omkring viken mellom Store Vikholmen og Kulturhuset. Både eksisterende kirketomt og ny tomt ligger innenfor dette området, men i den overordnede skalaen er tomten på Vikholmen mer synlig. **Fordel Alt. 2: Store Vikholmen.**



LANDSKAPETS VISUELLE MIDTPUNKT

I byens/tettstedets visuelle midtpunkt:

Ulsteinvik sentrum er bygget opp omkring kirken fra 1800-tallet. Dette er Ulsteinviks fysiske og historiske sentrum. Tomten på eksisterende kirketomt er tettest på byens sentrum. **Fordel Alt. 1: Eksisterende kirketomt**



BYENS/TETTSTEDETS VISUELLE MIDTPUNKT

Kirkeområdet som rekreasjonssted:

Eksisterende kirke ligger i tilknytning til en grønn kirkegård. Ved etablering av ny kirke her vil kirkegården forbinde disse og fungere som samlende element. Kirkegården her er allerede en grønn lunge i byen. På Store Vikholmen er man jo selvfølgelig mer værutsatt, noe som skaper en begrensning for kirkeområdet som rekreasjonssted. Samtidig vil bruk av ny kirke her gi naturopplevelser som ikke finnes i sentrum. Her vil man kunne oppleve fjorden og landskapet i sin helhet. **Fordel Alt. 2: Store Vikholmen.**

Orienter kirkebygget mot øst:

Ingen av de aktuelle tomtene er spesielt egnet for et øst-vest orientert kirkebygg, men på Store Vikholmen kan det være mulig, særlig dersom man velger å fylle ut i sjøen. **Fordel Alt. 2: Store Vikholmen.**

Bosetning

Befolkningstyngdepunkt:

De fleste boligene ligger i en halvsirkel nord for for Ulsteinvik sentrum. Dette gjør at bygging av ny kirke på eksisterende kirkes tomt ligger tettere på befolkningstyngdepunktet. **Fordel Alt. 1: Eksisterende kirketomt**



BEFOLKNINGSTYNGDEPUNKT

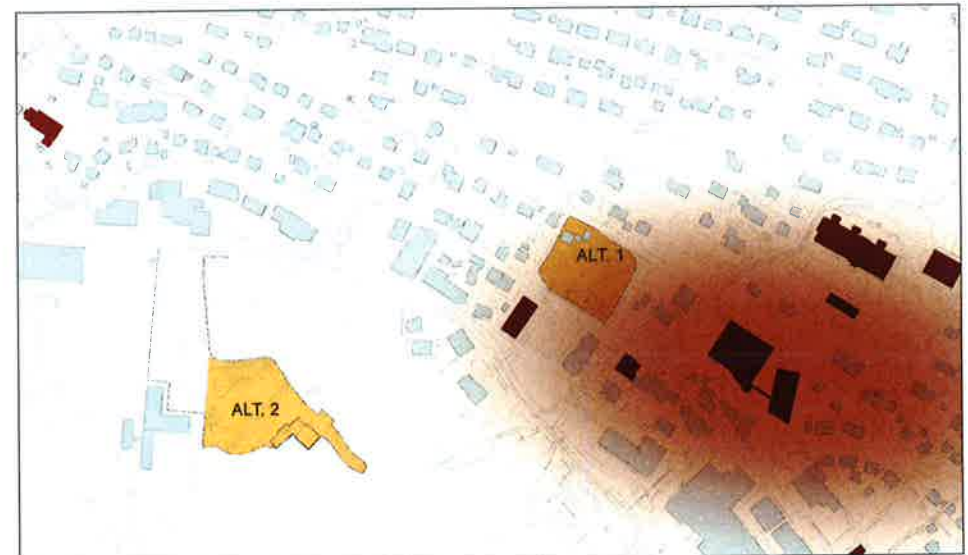
Kirken plassert som et naturlig element i det pulserende liv:

- a) god kontakt, lett å gå innom
Ny kirke på eksisterende kirkes tomt er lettere tilgjengelig.
- b) lett synlig
begge kirkene er godt synlig, men ny kirke på Store Vikholmen er bedre synlig på avstand.

Fordel Alt. 1: Eksisterende kirketomt

Nær andre offentlige bygninger:

Generelt ligger tomt på eksisterende kirkegård nærmere offentlige bygninger. **Fordel Alt. 1: Eksisterende kirketomt**



OFFENTLIGE BYGNINGER

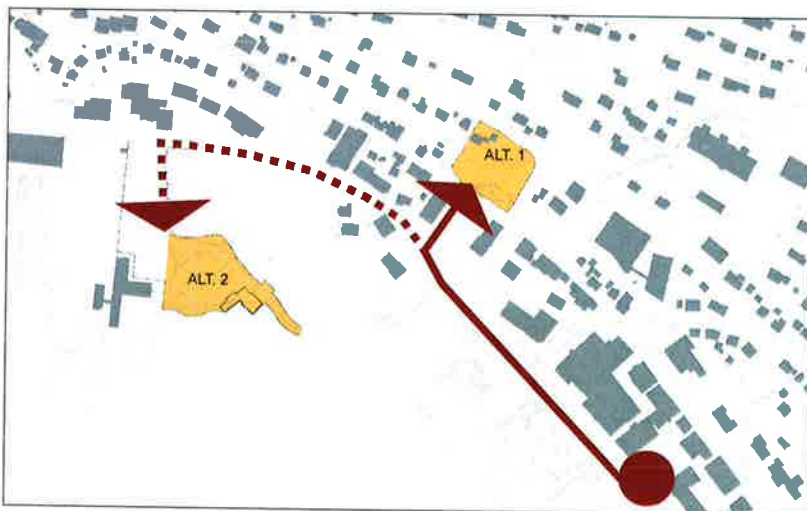
Muligheter for sambruk:

Nærheten til Arena Ulstein, skole, menighetshus, rådhus o.s.v. tilsier at ny kirke på eksisterende kirketomt gir større muligheter for sambruk av lokaler. **Fordel Alt. 1: Eksisterende kirketomt**

Kommunikasjoner

Nær bussholdeplass/bussterminal:

Eksisterende kirke og tilhørende tomt ligger tettest på Ulsteinvik bussterminal. **Fordel Alt. 1: Eksisterende kirketomt**



AVSTAND TIL BUSSTERMINAL

Tilgjengelighet:

Grunnet skrånende terreng er tomten knyttet til eksisterende kirke mindre tilgjengelig for rullestol og bevegelseshemmende. **Fordel Alt. 2: Store Vikholmen.**

Kirkeveien som rekreasjonsvandring:

Kyrkjegata er Ulsteinviks "opprinnelige" sentrumsgate. Her ligger gamle trehus og rammer inn bevegelsessekvensen mot kirken. Dette gir en flott urban opplevelse. Ved bevegelse mot en ny kirke på Store Vikholmen opplever man det store landskapet og fjorden, men man passerer samtidig en mer trafikkert vei og industriområder uten større estetisk verdi. **Alternativene ikke rangert.**



KIRKEVEIEN SOM REKREASJONSVANDRING

Trygg ferdsel på kirkeveien:

Eksisterende tomt ligger i byen og kirkeveien oppleves som en trygg bygate. Kyrkjegata er ensrettet og fortau / fotgjengeroverganger sikrer trygg ferdsel for gående. Kirkeveien til Store Vikholmen går via Sjøgata og inn sideveien ved Rolls Royce. Dette er en ganske trafikkert gjennomfartsvei med tungtrafikk. Sikkerheten ivaretas på kirkeveien ved fortau og fotgjengerovergang. **Fordel Alt. 1: Eksisterende kirketomt.**

Tomt

Er tomten utsatt for sjenerende vind?:

Tomten på Store Vikholmen ligger mye mer eksponert for vind og vær. Eksisterende kirketomt ligger skjermet i byveven. **Fordel Alt. 1: Eksisterende kirketomt**

Er tomten utsatt for støy og røyk (biler/industri)?:

Eksisterende kirketomt ligger i byen og er eksponert for vanlig biltrafikk, for det meste i form av personbiler. Store Vikholmen ligger tett på Rolls Royce og kan påvirkes av dette i form av støy (dette er en naturlig del av dagens Ulsteinvik, og vil kanskje ikke oppfattes som sjenerende av enkelte.) I Sjøgata foregår også tungtransport til de store industrivirksomhetene, og dette vil kunne høres på Vikholmen. Personbiltrafikk i Sjøgata vil antageligvis ikke være plagsomt. **Fordel Alt. 1: Eksisterende kirketomt**

Er naboskapet visuelt støyende?:

Eksisterende kirketomt ligger omkranset av varierende bybebyggelse, både nytt og gammelt, grønt og urbant. Dette fremstår som en etablert del av byen og har primært gode visuelle kvaliteter. Tomt på Store Vikholmen er en vakker naturtomt med god utsikt over by og landskap. Rolls Royce-industriområdet fremstår dog som et sjenerende element i en ellers vakker naturbeliggenhet. **Fordel Alt. 1: Eksisterende kirketomt**



NABOSKAPET EKSISTERENDE KIRKETOMT



NABOSKAPET STORE VIKHOLMEN

Er tomten utsatt for støy fra andre arrangementer i nærheten?:

Arena Ulstein ligger nær tomt ved eksisterende kirke, og her vil det bli arrangert støyende aktiviteter som f.eks. konsert eller større idrettsstevner. De fleste arrangementer foregår innendørs og vil dermed i liten grad fremstå som sjenerende for bruken av kirken, men enkelte konserter vil nok kunne høres på tomten ved eksisterende kirke. **Alternativene ikke rangert / Fordel Alt. 2: Store Vikholmen.**

Kort vei til offentlig vann og kloakk?:

For begge tomtene antas det at offentlig vann og kloakk vil være lett tilgjengelig. **Alternativene ikke rangert.**

Plass nok til bilparkering:

Tomt ved eksisterende kirke vil basere seg på parkering i byen. Nærheten til Arena Ulstein vil muliggjøre sambruk av parkeringsplasser i dette anlegget. Tomt ved Store Vikholmen vil kunne dra nytte av parkeringsplass ved innkjørselen. **Alternativene ikke rangert.**

Mulighet for å "gjemme bort" bilene?:

Ved sambruk av Arena Ulsteins parkering vil parkering foregå i kjeller og dermed ikke synlig/sjenerende for kirkebruken. For tomt på Store Vikholmen vil heller ikke bilene være veldig synlige ettersom de befinner seg et stykke borte. Tiltak kan evt. gjøres for å skjerme parkeringsplassen ytterligere. **Fordel Alt. 1: Eksisterende kirketomt**

Plass for utearrangementer:

Ny kirke på Store Vikholmen vil være fordelaktig med tanke på arrangementer utendørs. Her er det større utendørsområder som kan tilrettelegges for denne type bruk. På eksisterende kirketomt er store arealer båndlagt til kirkegård. **Fordel Alt. 2: Store Vikholmen.**



UTEOMRÅDE STORE VIKHOLMEN

Evt. plass til kirkegård?:

På Store Vikholmen vil det være vanskelig å se for seg etablering av kirkegård grunnet kvaliteten på uteområdene som bør bevares for rekreasjonsformål. Eksisterende kirketomt består i dag primært av kirkegård som ikke lenger er i bruk. Her vil det være uaktuelt å etablere ny kirkegård. **Alternativene ikke rangert.**

Kirkegårdens jordsmonn og drenering og andre driftsforhold?:

En eventuell kirkegård på Store Vikholmen vil være en utfordring med tanke på havnivået. Her vil det være vanskelig å skape god nok drenering. **Punktet fremstår som irrelevant for vurderingen.**

Evt. plass til prestebolig, barnehage e.l.?:

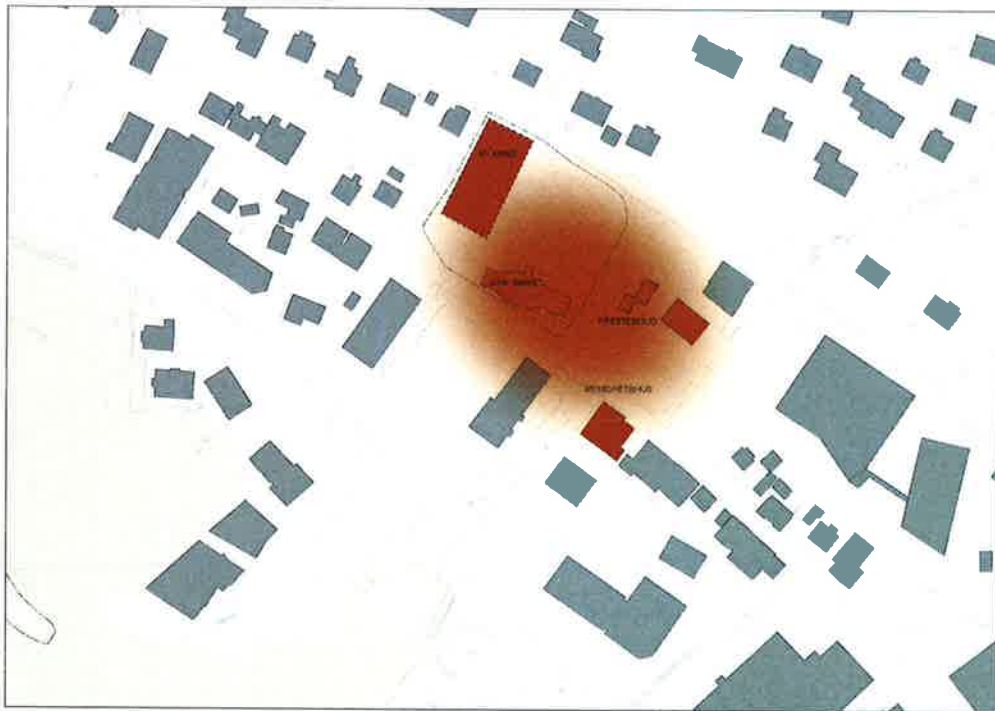
Barnehage foreslås som del av ny arbeidskirke, og dette vil kunne etableres på begge tomtealternativene. Uteområdene på Store Vikholmen fremstår som vesentlig bedre enn på eksisterende kirketomt (her vil det kanskje være vanskelig å tilfredsstille utearealsnormen for barnehager), men tilgjengeligheten til eksisterende kirketomt er bedre enn for Store Vikholmen. Prestebolig er ikke aktuelt da dette allerede finnes ved eksisterende kirke. **Fordel Alt. 2: Store Vikholmen.**

Evt. overnattingssted for kurs, konfirmantleir osv.?:

Begge lokaliteter vil kunne romme overnattingssteder for kurs, konfirmanter o.l. Uteområdene på Store Vikholmen tilsier bedre plassering for arrangement av type konfirmasjonsleir mens tilgjengelighetene og den sentrale beliggenheten ved eksisterende kirke synes fordelaktig for kursarrangementer. Nærheten til Arena Ulstein (Newtonrommet som skal etableres i Arena Ulstein) vil kunne benyttes i kurs- og konfirmantsammenheng. **Alternativene ikke rangert.**

BYPLANMESSIGE KONSEKVENSER

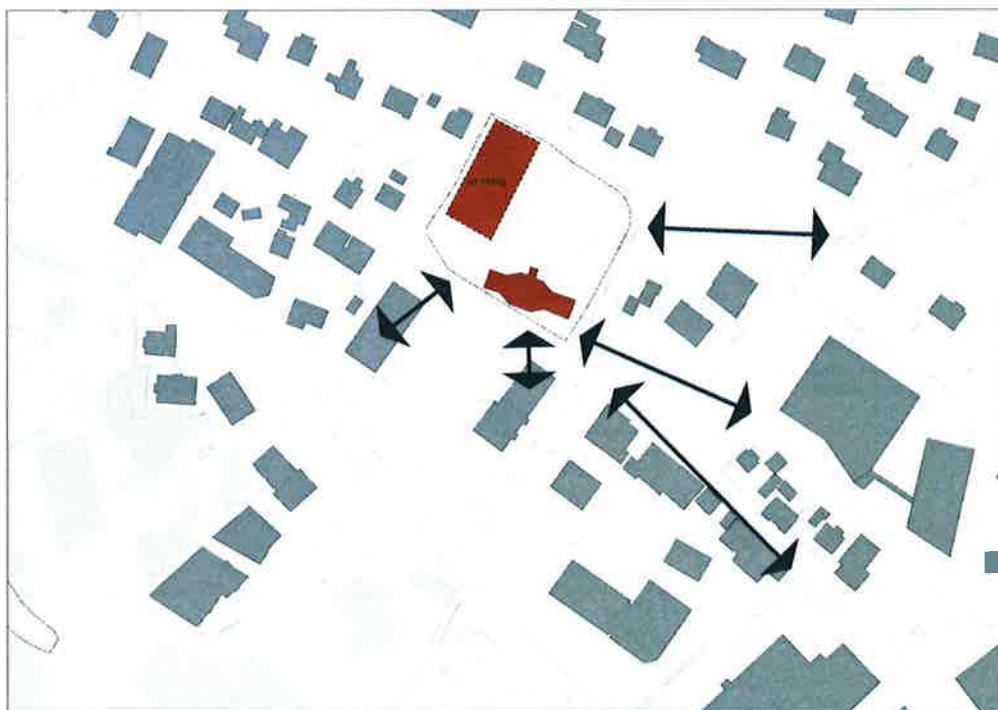
Alternativ 1: Tomt ved eksisterende kirke:



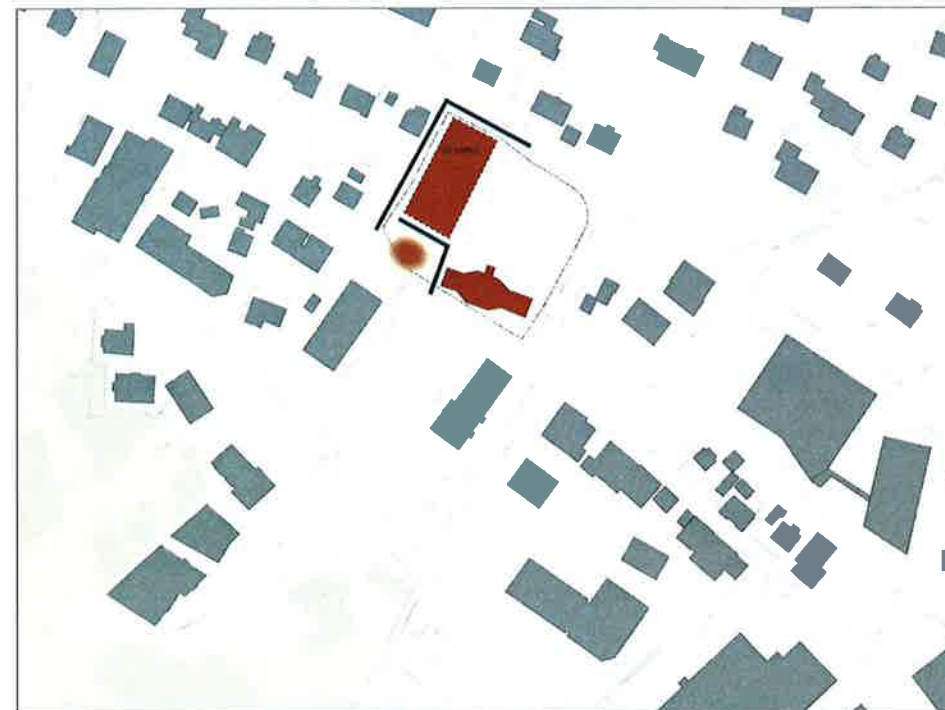
KIRKELIG TYNGDEPUNKT Området underbygges som "kirkeområde". Området oppnår en tydelig identitet i sentrum. Skaper et tyngdepunkt som inneholder ny og gammel kirke, menighetshus, kirkegård og prestebolig.



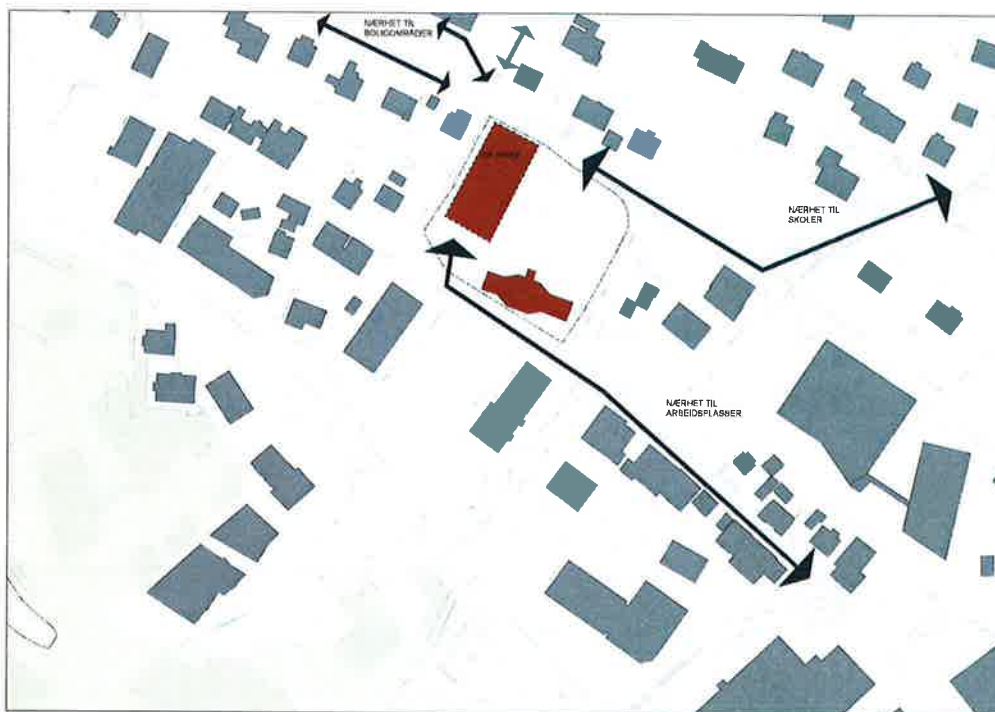
KIRKEAKSEN Tomten ligger innenfor kirkeaksen i Ulsteinviks overordnede byplan. En plassering av ny kirke her styrker og viderefører dagens plan for sentrum.



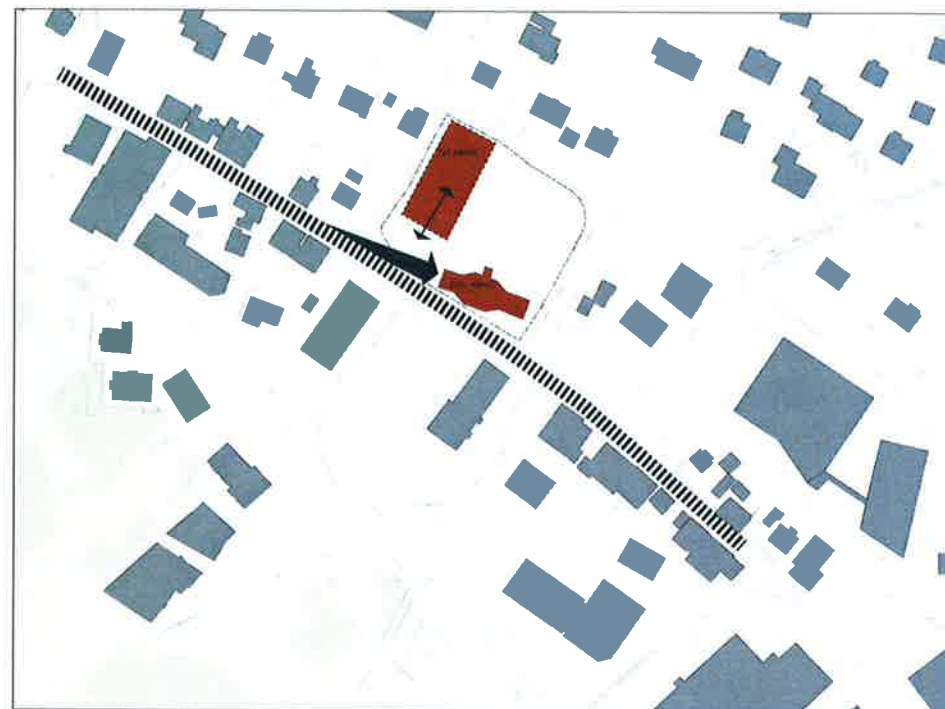
SYNERGI Utnytter sentrums fasiliteter og infrastruktur. Parkering, offentlig transport, sambruk med eksisterende kirke / Arena Ulstein / Rådhuset osv..



URBANISERING Styrker sentrum som tyngdepunkt i Ulsteinvik og bidrar til fortetting. Strammer opp gateløp og øker urbaniseringen. Plassdannelse som forbinder ny og eksisterende kirke samt rådhuset.



TRANSPORT Kortere reisevei skaper mindre biltrafikk og en mer effektiv by. Eksisterende kirketomt ligger tett på boliger / skoler / arbeidsplasser osv.



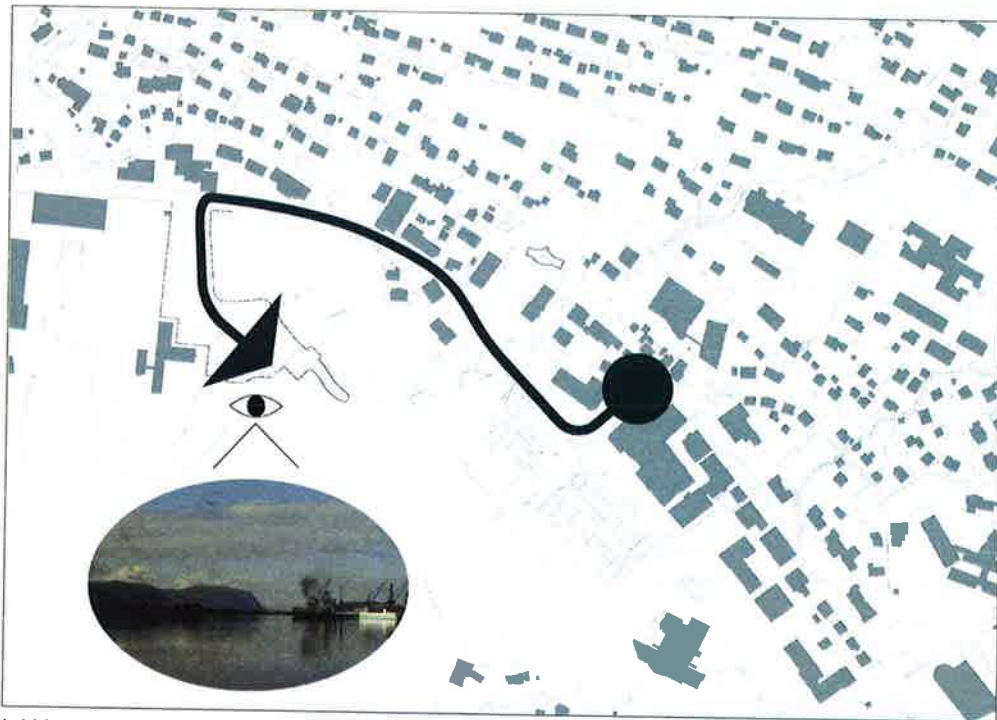
HISTORISK KONTINUITET Eksisterende kirketomt er en historisk "riktig" plassering. Kyrkjegata fortsetter å leve opp til sitt navn. Den nye kirken underordner seg opprinnelig kirke ved en mer anonym plassering samtidig som den knytter seg til den historiske Kyrkjegata.



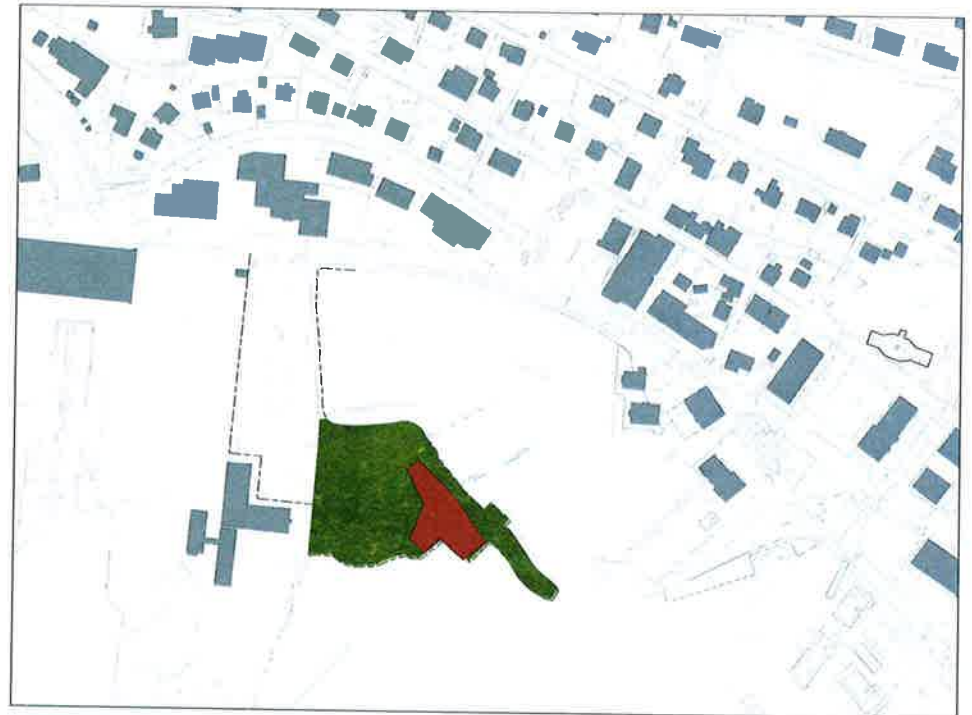
GENTRIFISERING Fordriver boliger fra sentrum. For å realisere ny kirke på denne tomten må eksisterende bolig fjernes. (Punktet veier ikke så tungt da det kun gjelder et bolighus.)

BYPLANMESSIGE KONSEKVENSER

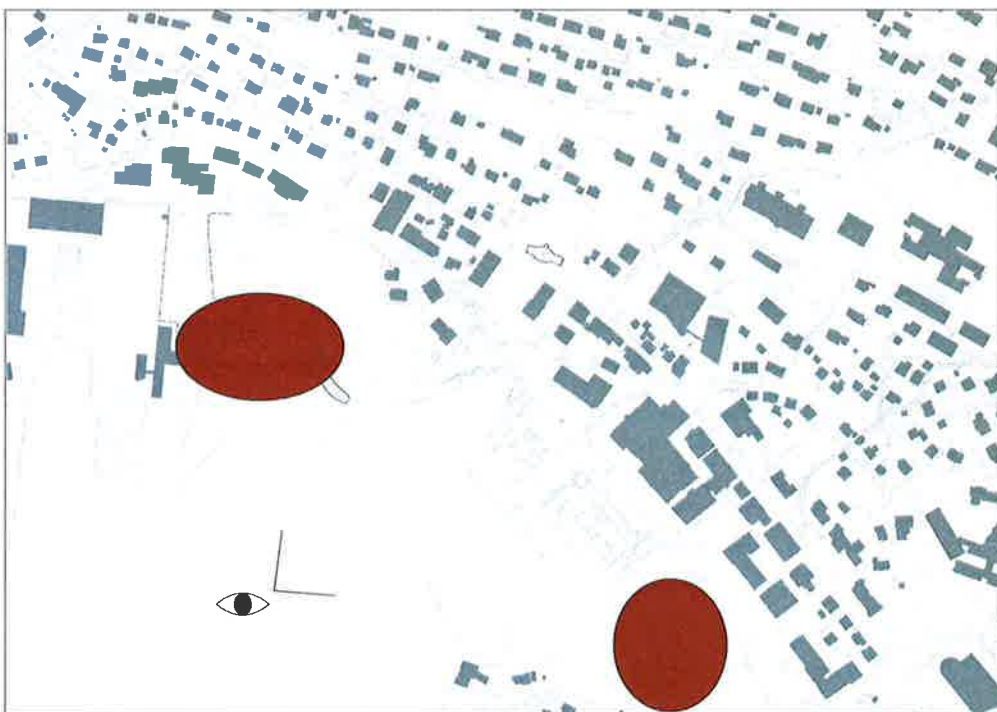
Alternativ 2: Tomt på Store Vikholmen:



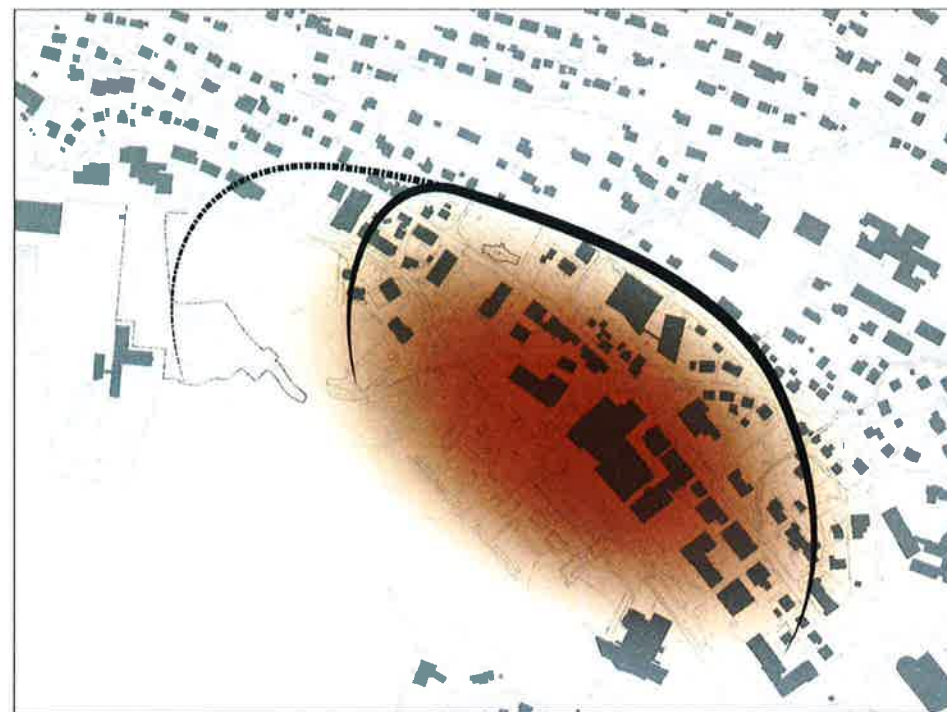
LANDSKAPSROMMET Etablering av ny kirke her knytter sentrum og Store Vikholmen sammen. På den måten etableres samtidig en sterkere tilknytning til fjorden og det store landskapsrommet.



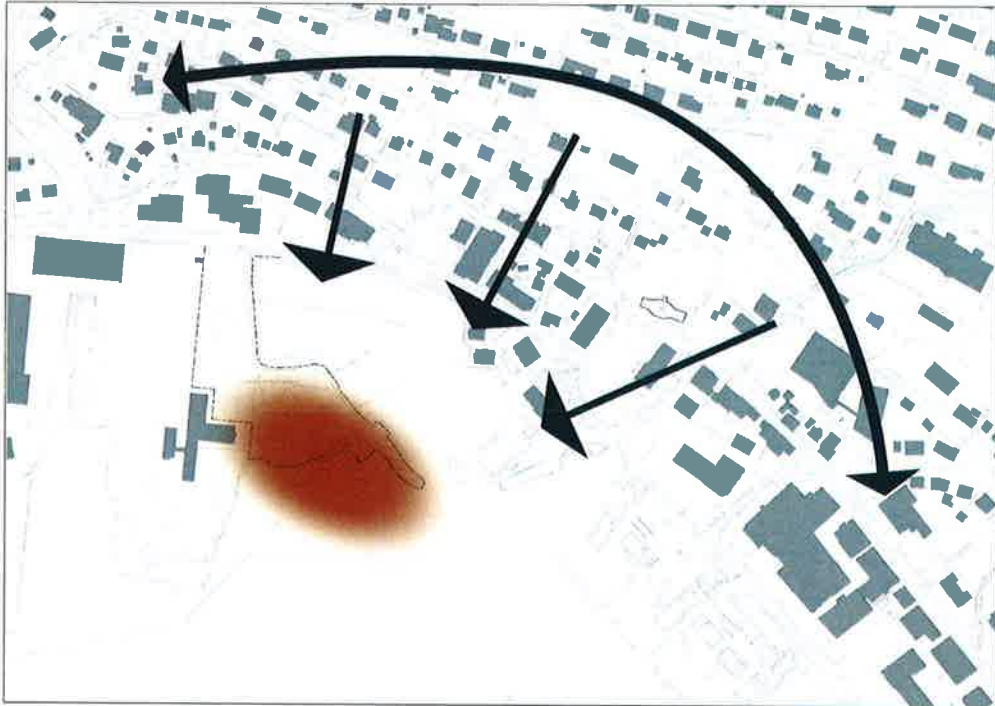
NEDBYGGING AV GRØNTOMRÅDER Store Vikholmen fremstår i dag som et attraktivt rekreasjonsområde tett på sentrum, og bygging her kan føre til nedbygging av grøntområder.



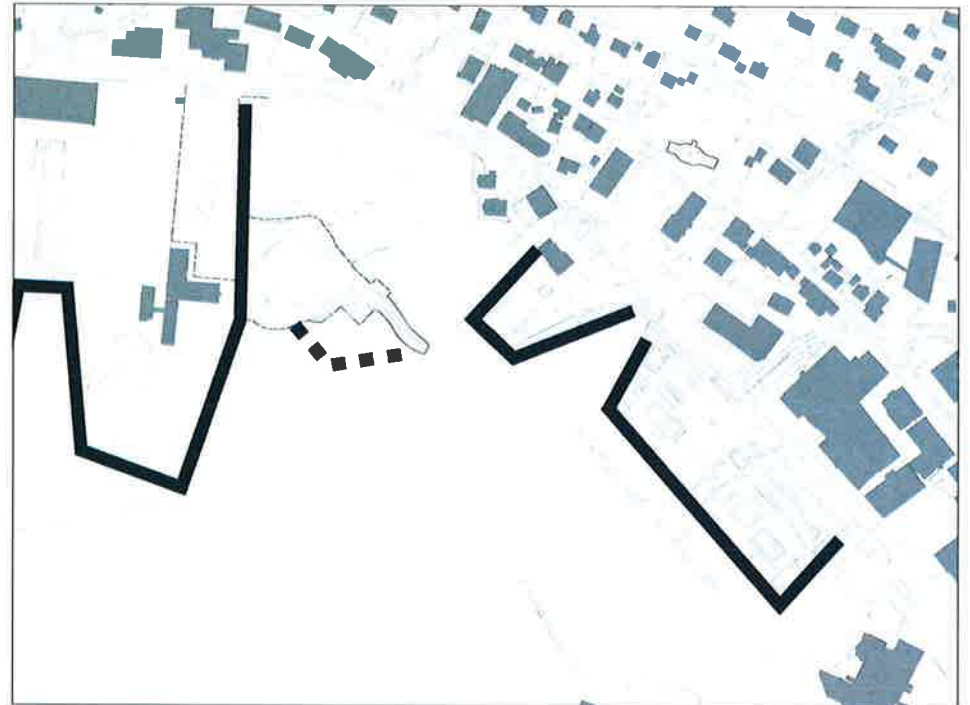
INNRAMMING AV SENTRUM Sett fra sjøen vil kirken markere og ramme inn (sammen med kulturhuset) viken og det store landskapsdraget rundt sentrum.



UTFLYTING AV SENTRUM Tomten ligger utenfor sentrum og skaper et mer utflytende og mindre markant sentrum. (Mindre urbant) Samtidig kan etablering av ny kirke her skape byutvikling i lengderetningen langs kysten, noe som historisk har vært byens utviklingsretning.



FOKUSPUNKT I det store landskapet ligger Store Vikholmen som fokuspunkt og plassering av ny kirke her bidrar til å skape et nytt signalbygg (meget synlig plassering). Dette kan igjen utfordre eksisterende kirkes posisjon som Ulsteinviks naturlige fokus/samlingspunkt



UTFYLLING Etablering av ny kirke på Store Vikholmen kan kreve ytterligere utfyllning i sjøen. Den allerede uklare kystlinjen blir da enda mer utydelig.

KONSEKVENSER FOR EKSISTERENDE KIRKE

Ny kirke ved eksisterende kirke (Alt. 1):

- Opprinnelig kirke fortsetter å være fokuspunkt. Ny kirke underordner seg den opprinnelige.
- Enklere og billigere drift ved mulighet for sambruk. Nye kontorer / arbeid/verksted-slokaler (ihht. romprogrammet) i ny kirke kan betjene eksisterende kirke.
- Opprinnelig kirke mister sin plassering i åpen situasjon. Fremstår som trangt mellom de to kirkebyggene.
- Krever flytting av noen gravminner.

Ny kirke på Store Vikholmen (Alt. 2):

- Ingen inngrep i eksisterende (nedlagte) kirkegård
- Danner signalbygg (meget synlig plassering) og kan på den måten konkurrere med eksisterende kirke.
- Dårligere muligheter for sambruk og vanskeligere drift av eksisterende kirke.

MULIG UTNYTTELSE AV TOMTEN

Alternativ 1: Tomt ved eksisterende kirke:

På denne tomten bør bygningsvolumet disponeres over to etasjer. På den måten minimeres fotavtrykket og mengden berørte graver minimeres.

På nedre plan, med hovedinngang i sør, finnes kirkefunksjoner som gudstjenestesal, kirkestue og menighetssal. Et separat kapell finnes også her, i det sør-vestre hjørnet, med egen inngang i vestfasaden.

På øvre plan finnes kontor-, undervisning- og barnehagearealer. I tillegg til en sentralt beliggende trapp/heis som forbinder øvre og nedre plan finnes også inngang fra terreng fra omtrent midt på østfasaden.

Volumet ligger inn i terrenget slik at taket kan benyttes som hage/park. Høydemarkering som markerer og symboliserer kirkefunksjonen ligger over gudstjenestesalen. Et eventuelt klokketårn kan ligge over kapellet i kirkens sør-vestre hjørne.



PLAN

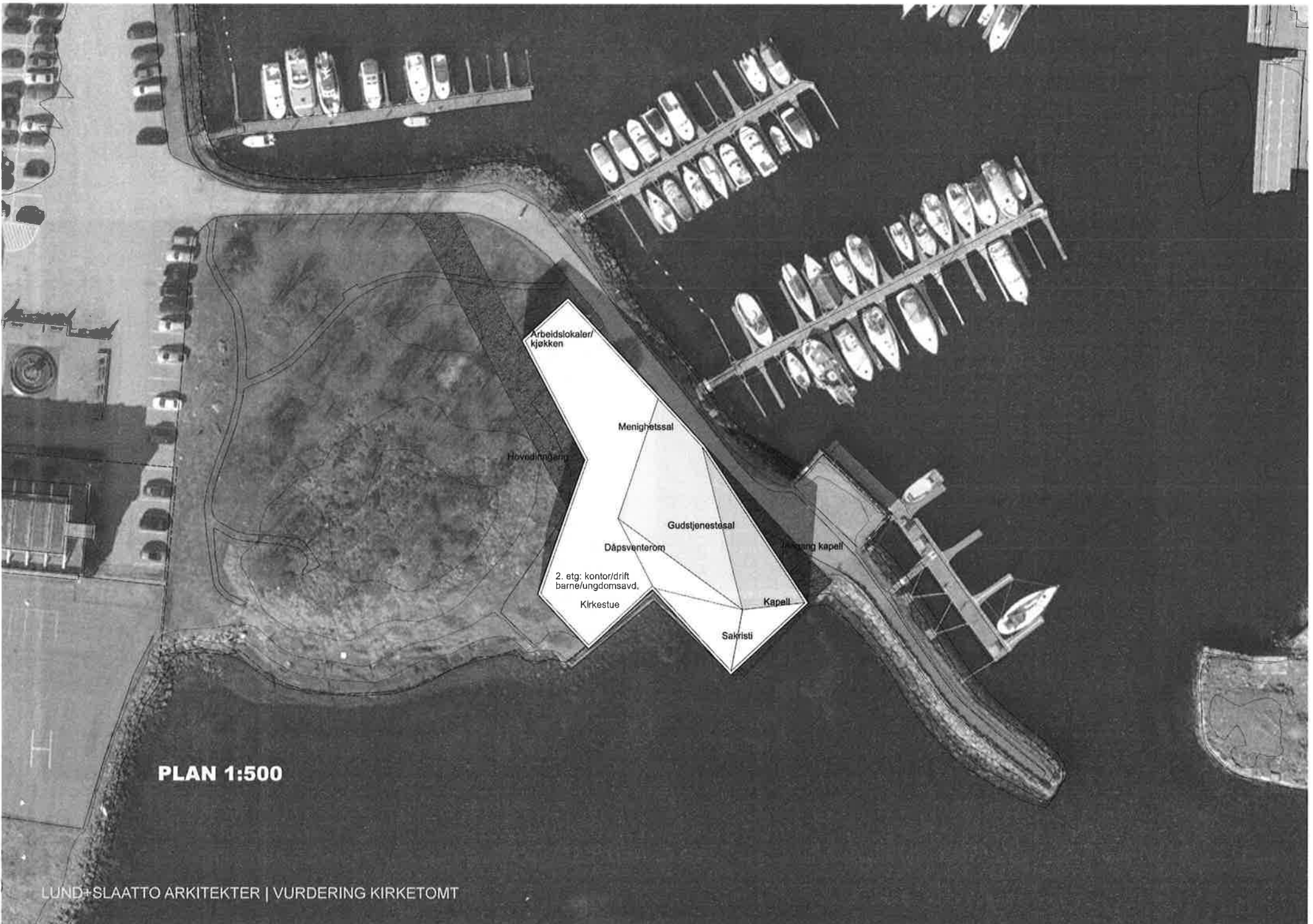
MULIG UTNYTTELSE AV TOMTEN

Alternativ 2: Tomt på Store Vikholmen:

Bygningsvolumet plasseres på den sør-østre delen av holmen hvor vi i dag allerede finner bebyggelse og grusbelagte arealer. Volumet disponeres på en slik måte at naturområdene og svabergene som gir karakter til området bevares. Veien langs holmens nord- og østside bevares og dermed ivaretas tilgang til småbåthavnen. For å unngå ekstra utfylling i sjøen er bygget i hovedsak disponert over to etasjer.

Kirkebygget legges primært i en retning nordvest-sørøst med en liten fløy mot sørvest. Gudstjenestehallen finnes i hovedvolumet og funksjoner som menighetssal og dåpsventerom lokaliseres i tilknytning til denne. Disse rommene kan integreres i hovedsalen og skaper dermed utvidelsesmulighet for større arrangementer. Hovedinngangen befinner seg på vestsiden, omtrent midt på hovedvolumet og får dermed god kontakt med kirkens hovedfunksjoner. En egen, mer privat, kapellinngang finnes på østsiden. Kontor- og driftsfunksjoner samt barne- og ungdomsavdeling er lokalisert på plan 2.

Bygget fremstår som et to-etasjers volum med en ekstra høyde over gudstjenestehallen. Mot sør møter bygget sjøen med fasader rett ned i vannet. Dermed opptar bygget en del av Store Vikholmens kunstige avslutning og bevarer så mye av den naturlige kystlinjen som mulig.



PLAN 1:500

UTVALGTE REFERANSER

Moderne kirker og kulturbygg



ARKITEKT SAUERBRUCH HUTTON Immanuel Church and Parish Centre i Køln



ARKITEKT EDUARDO SOUTO DE MOURA Kunstmuseum Paula Rego



ARKITEKT ALEJANDRO BEUTELL St John Baptist Chapel, El Hierro

HANSEN BJØRNDAL ARKITEKTER Nye Bøler kirke

